

تم تحميل هذا الملف من موقع مهاجرون



كتاب هكذا تسير الأمور عند تقديم طلب اللجوء باللغة العربية

[موقع مهاجرون](#) ← [السويد](#) ← [خدمات](#)

روابط مواقع التواصل الاجتماعي في السويد



أحدث ما تم نشره في السويد

[التأشيرات في السويد - دليل شامل للوافدين](#)

1

[العثور على عمل في السويد من خلال برنامج الترخيص](#)

2

[التجنيد الإجباري في السويد: الوثائق والإجراءات والرأي العام مع الكتيب الرسمي](#)

3

[شروط الاعالة حسب القانون الجديد في السويد](#)

4

[طرق إيجاد عمل في السويد بدون لغة سويدية](#)

5

[للمزيد من المقالات التي تهم المهاجرين في السويد اضغط هنا](#)

هكذا تسير الأمور عند تقديم طلب اللجوء

للأشخاص الذين يقدمون طلباً للجوء برفقة أحد الوالدين،
كلا الوالدين أو صاحب حق حضانة آخر

هذا الكتيب
يخص:



المحتويات

3	مرحباً
4	الأطفال
5	ماذا تعني هذه الكلمات؟
6	طلب اللجوء - ماذا يحدث حينذاك؟
12	ماذا يحدث بعد التسجيل؟
14	ماذا يحدث عند التحقيق في طلب اللجوء؟
16	ماذا يحدث عند صدور القرار المتعلق بطلب اللجوء؟
18	ماذا يحدث عند صدور تصريح الإقامة؟
20	ماذا يحدث عند صدور قرار الرفض؟
21	الإستئناف - محكمة الهجرة
23	الإستئناف - المحكمة العليا
24	العودة - ماذا يحدث حينذاك؟
26	بعض الكلمات اليك
27	اليك كشخص بالغ مهم

الكتيب جزء من المشروع
معلومات موجهة الأطفال طالبي
اللجوء والممول جزئياً من قبل صندوق
اللاجئين الأوروبي.



مرحباً

ساهم في تأليف هذا الكتيب Filip Kyrönen، فيليب كيرونين و Simon Holmberg سيمون هولمبيري من ثانوية يوهانيس هيدبيرري في هلسنبوري. إذ قاما بزيارات ميدانية، وكذلك بتقديم المساعدة في الحصول على معلومات واختبار المادة على الأطفال والأحداث.

احتفظ بهذا الكتيب! فقد تستفيد منه خلال فترة وجودك في السويد كطالب لجوء.

هذا الكتيب موجّه للأشخاص الذين جاؤوا دون والديهم، وقدموا طلباً للحصول على اللجوء - الحماية في السويد.

يمكن بالطبع استعمال الكتيب من قبل الأشخاص الذين يرغبون بمعرفة المزيد عن اللجوء وكيف يتم تقديم طلب اللجوء. سنورد هنا وصفاً للخطوات التي تمرّ بها كطالب للجوء.

يمكن قراءة هذا الكتيب بطرق مختلفة، من الصفحة الأولى حتى الأخيرة لتحصل على معلومات عن ما يحدث عندما تقدّم طلباً للجوء. أو يمكنك قراءة الفصل الذي يتحدث عن المرحلة التي تمرّ أنت بها.

نتقدم بالشكر الجزيل لجميع الأطفال، الفتيان، المعلمين وأشخاص آخرين مهمين في منظمات: حق الأطفال في المجتمع، إنقاذوا الأطفال، الصليب الأحمر، IM المساعدة الإنسانية الفردية ومعهد مالمو العالي Malmö högskola الذين ساهموا بأراءهم أثناء اعداد هذا الكتيب!

على تصريح لزيارة السويد أو لغرض الإستيطان في السويد. كما تنظر مصلحة الهجرة في الطلبات المقدمة للحصول على الجنسية السويدية.

بكل سرور قم بزيارة موقع الويب www.migrationsverket.se

Rädda Barnen، إنقاذوا الأطفال منظمة تعمل من أجل حقوق الأطفال. بكل سرور قم بزيارة موقع الويب www.raddabarnen.se

Röda Korset الصليب الأحمر منظمة تعمل لحماية ومساعدة الأشخاص الذين هم بحاجة الى مساعدة. بكل سرور قم بزيارة موقع الويب www.rodakorset.se

Barnens rätt i samhället، **BRIS** حق الأطفال في المجتمع، هي منظمة تعمل من أجل حقوق الأطفال. بكل سرور قم بزيارة موقع الويب www.bris.se

Individuell Människohjälp، **IM** تعني المساعدة الانسانية الفردية. و **IM** هي منظمة تعمل على مكافحة الفقر والنبد الإجتماعي (الأشخاص المجهرون على العيش خارج الوضع الإجتماعي). بكل سرور قم بزيارة موقع الويب www.manniskohjalp.se

مصلحة الهجرة هي السلطة الرسمية في السويد التي تنظر في الطلبات المقدمة من الأشخاص الذين يطلبون اللجوء. وتقوم بالنظر في الطلبات التي يقدمها الأشخاص الذين يودون الحصول

الطفل

من هو الطفل؟ يُعتبر الشخص طفلاً في السويد حتى بلوغه سن 18 عاماً.

ماهي حقوقك؟ وقعت السويد على اتفاقية الأمم المتحدة لحقوق الطفل. وتنضوي جميع دول العالم كأعضاء في الأمم المتحدة. وهي منظمة تعمل للتعاون من أجل السلام وحقوق الإنسان.

اتفاقية حقوق الطفل تتضمن الحقوق التي يجب أن يحصل عليها جميع الأطفال. وقد وعدت السويد وجميع دول العالم تقريباً بتطبيق اتفاقية حقوق الطفل.

وتتكون اتفاقية حقوق الطفل من القواعد التي تذكر ماهي الحقوق التي يجب أن تحصل أنت عليها كطفل. وتسمى القواعد بالبنود وفيها يُذكر ما يلي:

- لك نفس الحقوق كباقي الأطفال (البند 2).
- يجب أن تكون مصلحتك مهمة دائماً (البند 3).
- لك الحق بأن تعيش وتتطور (البند 6).
- لك الحق في التعبير عن رأيك (بند 12).

الأطفال طالبو اللجوء لهم نفس حقوق الأطفال الآخرين في المجتمع السويدي، مثلاً:

- لك الحق بأن تعبر عن رأيك وأن يكون صوتك مسموعاً. وهذا يعني أنه في حال أردت ذلك، فلك الحق بالتعبير عن آرائك وأن يستمع الآخرون لك.
- ولك الحق في الرعاية الصحية والطبية ورعاية الأسنان الطبية إذا أحتجت لذلك.
- لك الحق في الذهاب الى المدرسة.

ستلتقي بأشخاص من المؤسسات الحكومية المختلفة

- مصطلحة الهجرة مسؤولة عن أشياء من ضمنها:
- أن تدرس وتتخذ القرار بخصوص ما اذا كان لك حق الحصول على اللجوء أم لا.
 - السكن - اذا كنتم تسكنون في شقق مصطلحة الهجرة.
 - أن تمنحك دعماً مالياً اذا لم يكن لديك نقود.
 - أن تعين وكيلًا قانونياً. وهو شخص خبير بالقوانين السويدية ويساعدك في طلبك للحصول على اللجوء.
 - وتقدم دعماً حين مغادرتكم السويد اذا لم يُسمح لكم بالبقاء.

البلدية مسؤولة عن أشياء من ضمنها:

- أن تبدأ أنت الدوام في مدرسة تمهيدية، مدرسة اساسية أو مدرسة ثانوية.
- مؤسسة تُسمى مصطلحة الخدمات الإجتماعية. ويعمل في مصطلحة الخدمات الإجتماعية أشخاص طبقاً لقانون اسمه قانون الخدمات الإجتماعية. ويتعلق القانون بحق الحصول على الرعاية والعناية. ويتضمن قواعد عن كيفية مساعدة المجتمع لجميع من يحتاج الى مساعدة ولايمكنهم الحصول عليها من جهة أخرى أو شخص آخر.

الرعاية الصحية مسؤولة عن:

- أن تحصل على الرعاية الصحية والعناية الطبية بالإنسان.

ماذا تعني هذه الكلمات؟

إيقاف الطرد ويعني أن تقوم مصلحة الهجرة أو محكمة الهجرة بإتخاذ قرار بالإيقاف المؤقت لإعادة شخص الى بلده أو الى بلد آخر.

سلطة رسمية وتُطلق هذه التسمية على مؤسسات الدولة الرسمية التي تقودها الحكومة. يجب على السلطات الرسمية أن تضمن سير المجتمع طبقاً للقوانين التي يشرعها البرلمان السويدي (الريكسداغ).

الوكيل القانوني وهو شخص خبير في القوانين السويدية. يستطيع أن يقوم/تقوم بمساعدة طالب اللجوء في الأمور التي تخص طلب اللجوء. والوكيل القانوني هو شخص حقوقي أو محامي.

ممثل مصلحة الهجرة هو شخص يتحدث بأسم مصلحة الهجرة في احدى محاكم الهجرة.

دائرة الخدمات الاجتماعية توجد في جميع البلديات. ويعمل في دائرة الخدمات الاجتماعية موظفون لتطبيق قانون اسمه قانون الخدمات الاجتماعية. ويبيّن قانون الخدمات الاجتماعية ماهي حقوق الرعاية والعناية التي تشمل جميع الساكنين في البلدية. ويتضمن قواعد عن كيفية مساعدة المجتمع لجميع من يحتاج الى مساعدة ولايمكنهم الحصول عليها من جهة أخرى.

تصريح الإقامة يعني أن الشخص حصل على موافقة على طلب اللجوء. ويسمح له/لها بالبقاء في السويد.

قانون الأجانب هو قانون يحتوي على القواعد التي تسمح لطالب اللجوء أن يبقى في السويد أو لا. يقوم البرلمان السويدي (الريكسداغ) بإتخاذ القرارات الخاصة بإصدار القوانين.

الطعن (الإستئناف) يعني أن الشخص يكتب الى سلطة رسمية أو محكمة بأنه/أنها لايتفق مع قرار أصدرته تلك السلطة الرسمية أو المحكمة. ويرغب هو/ هي بأن تقوم تلك السلطة الرسمية أو المحكمة بتغيير القرار.

لجوء يعني ملاذ (مكان للحماية). عندما يقوم شخص بطلب اللجوء فيطلب هو/هي الحصول على الحماية في بلد آخر غير بلده الأصلي

قضية اللجوء هي الخطوات التي يمرّ بها طالب اللجوء - من تقديم طلب اللجوء حتى الحصول على قرار.

طالب اللجوء هو الشخص الذي يأتي الى السويد ويطلب الحماية. ولم يحصل/تحصل حتى الآن على جواب نهائي على الطلب.

رفض طلب اللجوء يعني أن الشخص لم يحصل على موافقة على طلبه للحصول على اللجوء. ولايسمح له/لها بالبقاء في السويد.

الأطفال هم جميع الأشخاص الذين تحت سنّ 18 عاماً.

قرار في قضية لجوء هو عندما يقرر الموظفون العاملون في مصلحة الهجرة أن يبقى طالب اللجوء في السويد أو لا.

تعويض اليومية هو اعانة مالية يمكن لطالب اللجوء تقديم طلب للحصول عليها اذا كان هو/هي لايملكون النقود.

حكم في قضية لجوء هو عندما تقرر محكمة الهجرة، أو محكمة الهجرة العليا، ما اذا كان طالب اللجوء سيبقى في السويد أو لا بعد تقديم طلب الإستئناف.

اللاجئ هو الشخص الذي يقوم بتقديم طلب للحصول على اللجوء ويحقّ له البقاء في السويد لأن لديه أسباب اللجوء.

القيّم (الوصي) هو شخص يهتم بمصلحة وأمور الأطفال طالبي اللجوء عندما لايستطيع والداهم القيام بذلك. وقد يكون رجلاً أو امرأة.

ماذا يحدث عند تقديم طلب اللجوء؟

يوجد في مصلحة الهجرة عدد من الوحدات والأقسام المختلفة. ويمكن القول أن كلمة وحدة تعني مكتب. والوحدة الأولى التي ستأتي إليها أنت وعائلتك هي وحدة الطلبات. وهنا ستقوم أنت وعائلتك بتقديم طلب اللجوء.

تسجيل طلبك

ماذا تفعل وحدة الطلبات؟ وحدة الطلبات مسؤولة عن إستلام الطلبات المقدمة من الأشخاص الذين يطلبون اللجوء. أن طلب اللجوء يعني طلب الحماية.

من سألتقي وماهي الأشياء التي سيسألوني عنها؟ في وحدة الطلبات تلتقي بطاقم موظفي مصلحة الهجرة. وسيسألونكم عن:

- ما هي أسماؤكم.
- تواريخ ميلادكم.
- من أي بلد أنتم.
- ماهي اللغة التي تتكلموها.
- كيف سافرتم الى السويد.
- لماذا غادرتم بلدكم.
- معلومات عن وضعكم الصحي.

يقوم طاقم موظفي مصلحة الهجرة بتوجيه هذه الأسئلة ليتمكنوا من تسجيلكم في نظام المعلومات التابع لمصلحة الهجرة. وبعدها يستمرون بالعمل في طلباتكم.

من المهم لمصلحة الهجرة أن تعرف أسباب لماذا لاتستطيعون البقاء في بلدكم الأم وكيف تشعرون الآن. يمكنك الحديث مع طاقم الموظفين اذا كنت أنت ترغب بذلك ويوافق والداك.

اذا لم تكن راغباً بالحديث مع الموظفين فبإمكانك أن تقول لهم

بأنك لاتريد الحديث. اذا لم تكن تستطيع أو لم تكن ترغب بأن تقول شيئاً للموظفين الآن، فبإمكانك دائماً الإتصال بمصلحة الهجرة فيما بعد. ويمكنك أيضاً القيام بذلك اذا كان هناك شئ يقلقك أو كانت لديك أسئلة أخرى.

المترجم الشفوي

ماذا يفعل المترجم الشفوي؟ لكي تستطيعوا أنتم وموظفو مصلحة الهجرة أن تفهموا بعضكم سيأتي مترجم شفوي ليترجم ما تقولون. يستطيع المترجم أن يتكلم اللغة السويدية واللغة التي تتكلموها أنتم. وقد يكون المترجم معكم في نفس الغرفة أو قد يقوم بالترجمة عن طريق الهاتف أو الفيديو. وهكذا تستطيعون، أنتم وموظفو دائرة الهجرة، أن تتحدثوا مع بعضكم. وسيقوم المترجم فقط بترجمة ما يُقال. المترجم مشمول بواجب كتمان الأسرار.

واجب كتمان الأسرار

ماذا يعني واجب كتمان الأسرار؟ يعني واجب كتمان الأسرار أنه من غير المسموح لمصلحة الهجرة أن تتحدث بأشياء تخصكم لأشخاص لايجب لهم طبقاً للقانون أن يعرفوا ذلك. وجميع العاملين في مصلحة الهجرة مشمولون بواجب كتمان الأسرار. المترجمون والوكلاء القانونيون مشمولون هم أيضاً بواجب كتمان الأسرار.

الوكيل القانوني

ما هو الوكيل القانوني؟ الوكيل القانوني هو شخص خبير في القوانين السويدية. ويساعدك/تساعدك أنت وعائلتك في طلبكم



أين سنسكن؟

يمكنكم ترتيب موضوع السكن بأنفسكم، مثلاً لدى الأقارب أو الأصدقاء، ولكن في حال كنتم بحاجة الى مساعدة فتستطيع وحدة الطلبات ترتيب سكنكم في إحدى منشآت السكن التابعة لمصلحة الهجرة. وهي شقق سكنية تُؤجرها مصلحة الهجرة في بعض مناطق السويد. ليس من حقكم إختيار المنطقة في هذه الحالة.



هل يمكننا السفر الى دولة أخرة خلال فترة طلب الجوء في السويد؟

كلا، لايجوز لكم السفر خارج حدود السويد طالما أنتم تقدمون طلباً للجوء في السويد. ولن يتم دراسة طلبكم للحصول على اللجوء اذا سافرت الى خارج السويد.



للحصول على اللجوء. والوكيل القانوني هو شخص حقوقي أو محامي.

هل للجميع الحق في تعيين وكيل قانوني؟ اذا رأيت مصلحة الهجرة أنكم بحاجة الى مساعدة في طلبكم للجوء، فستحصلون على مساعدة من الوكيل القانوني. وعندها لن تدفعوا أتعاب الوكيل القانوني.

الهوية

ماهي الهوية؟ الهوية هي من أنت، وما أسمك، وماهو تاريخ ميلادك، ومن أي بلد أنت ومن هم والداك.

لماذا يجب أن نبيّن من نحن؟ ترغب مصلحة الهجرة بمعرفة من أنتم ومن أي بلد، كي تستطيع إتخاذ قرار صحيح. ويتحمل والداك مسؤولية تبيان ما أسمك ومن أي بلد أنتم.

الطريقة الأفضل لأن تبينوا هويتكم هي بواسطة إبراز جواز السفر أو بطاقة الشخصية.

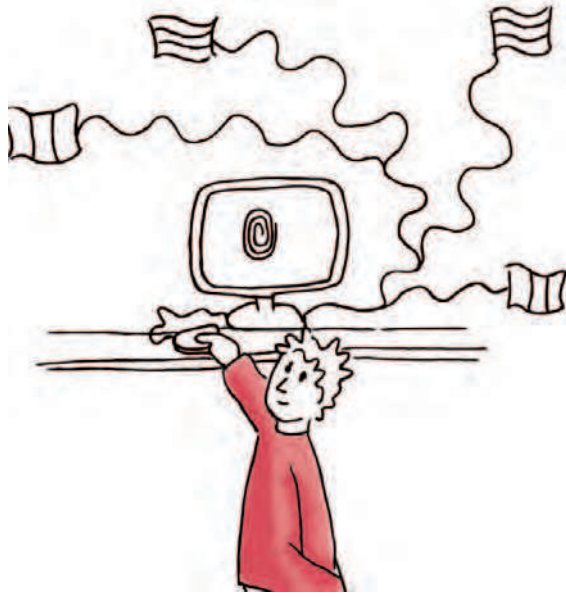
اذا لم تتمكنوا أن تُظهروا من أنتم يصبح من الصعب على مصلحة الهجرة أن تُقيم ما اذا كان لكم حق الحصول على اللجوء.

ويمكن لمصلحة الهجرة أن تقرر بشكل أسرع اذا أظهر والداك من أنتم.

التصوير

لماذا تقوم مصلحة الهجرة بتصويرنا عندما نقدم طلباً للجوء؟ يتم تصوير جميع أفراد العائلة. تستعمل مصلحة الهجرة الصور في قاعدة البيانات الخاصة بها وكذلك في بطاقة LMA.

ما هي بطاقة LMA؟ تعني LMA قانون إستقبال اللاجئين.



وكذلك فإن الإتحاد الأوروبي EU لديه قاعدة بيانات أخرى إسمها Eurodac. ويمكن لجميع دول الإتحاد الأوروبي، وآيسلندا، والنرويج وسويسرا الإطلاع على المعلومات الموجودة في قاعدة المعلومات هذه. وسيظهر في قاعدة المعلومات اذا كنتم قد تقدمتم بطلب للجوء في إحدى تلك الدول. تُسمى هذه الدول بدول دبلن.

ماذا تعني EU؟ يُدعى الإتحاد الأوروبي بـ EU. وقد أصبحت السويد عضواً في الإتحاد الأوروبي منذ عام 1995. يضم الإتحاد الأوروبي 27 دولة هي أعضاء الإتحاد.

اتفاقية دبلن

ماهي اتفاقية دبلن؟ توجد لدى بلدان الإتحاد الأوروبي، آيسلندا، والنرويج وسويسرا قواعد عن الجهات المسؤولة عن طلبات اللجوء. وتنص القواعد على أن بلداً واحداً فقط هو الذي يجب أن ينظر في طلب اللجوء. يُطلق على هذه القواعد أسم اتفاقية دبلن ويسري مفعولها كالقانون.

اذا كنتم في بلد آخر من بلدان اتفاقية دبلن قبل مجيئكم الى السويد، فقد تُجبرون على العودة الى ذلك البلد. ويمكن أن يحدث ذلك اذا كنتم:

وبطاقة LMA هي بطاقة بلاستيكية تحمل صورتك. تستلم البطاقة بعد تقديمك طلب اللجوء في السويد. وهي إثبات على أنك طالب لجوء ومن حقك البقاء في السويد خلال فترة انتظار القرار.

بصمات الأصابع

لماذا تأخذ مصلحة الهجرة بصمات الأصابع؟ تأخذ مصلحة الهجرة بصمات الأصابع للتأكد من أنكم لم تطلبوا اللجوء سابقاً في السويد أو في دولة أوروبية أخرى.

يقوم طاقم الموظفين في وحدة الطلبات بأخذ بصماتك وبصمات والديك في نفس اليوم الذي تذهبون فيه الى وحدة الطلبات. اذا كنت بلغت 14 عاماً فستقوم أيضاً بإعطاء بصمات أصابعك.

كيف يتم أخذ بصمات الأصابع؟

تأخذ بصمات الأصابع بواسطة جهاز يقرأ بصمات أصابعكم حين تقوموا بضغط أصابعكم عليه.

ماذا تفعل مصلحة الهجرة ببصمات الأصابع؟ يتم إرسال بصمات الإصابع الى عدد من قواعد البيانات. وأحدها موجود هنا في السويد. في قاعدة البيانات هذه يمكن لمصلحة الهجرة أن تعرف اذا كنت طالباً للجوء في السويد سابقاً.

لمن يريد معرفة المزيد:

تسري اتفاقية دبلن في البلدان التالية:
بلجيكا، بلغاريا، قبرص، الدنمارك، استونيا، فنلندا، فرنسا،
اليونان، أيرلندا، إيطاليا، لاتفيا، ليتوانيا، لوكسمبورغ، مالطا،
هولندا، بولندا، البرتغال، رومانيا، سلوفاكيا، سلوفينيا،
اسبانيا، بريطانيا العظمى، السويد، الجمهورية التشيكية،
ألمانيا، المجر والنمسا.

تسري اتفاقية دبلن أيضاً في النرويج وأيسلندا وسويسرا رغم
أن هذه البلدان ليست من بلدان الإتحاد الأوروبي.

محكمة الهجرة.

لا تنظر محكمة الهجرة في أسباب طلبكم اللجوء. بل
ستقوم فقط بالنظر في الدولة التي ستقوم بدراسة طلب
اللجوء.

إذا قام والداك بالطعن في احد قرارات دبلن فيتضمن هذا
حصولكم على حق البقاء في السويد اثناء فترة دراسة مصلحة
الهجرة للقضية. يتم إيقاف السفر فقط في حال قالت مصلحة
الهجرة أو المحكمة بأن على السفارة أن تتوقف.

هل لدينا الحق في تعيين وكيل قانوني؟ إذا كانت قضيتكم
تدخل ضمن قضايا دبلن فمن حقكم تعيين وكيل قانوني. يمكن
لوالديك الحصول على مساعدة من الوكيل القانوني. الوكيل
القانوني وهو شخص خبير في القوانين السويدية. وعندها يجب أن
يدفع والداك أتعاب المحامي أو الحقوقي.

ماذا يحدث اذا قررت مصلحة الهجرة أن نساfer الى بلد آخر
ضمن اتفاقية دبلن؟ حينها يتم إستدعاء والديك الى محادثة
في مصلحة الهجرة. يُسمح لك بحضور المحادثة اذا رغبت أنت
ووالداك بذلك. وهنا ستعرفون بأنكم ستسافرون الى بلد آخر
مذكور في القرار الصادر بحقكم.

- حصلتكم على تأشيرة دخول أو تصريح إقامة في دولة وقعت
على ايفاقية دبلن.
- أن تكونوا قدمتم سابقاً طلباً للجوء في دولة أخرى من دول
اتفاقية دبلن.
- سافرتكم دون تصريح الى دولة وقعت على اتفاقية دبلن.

**ماذا يحدث اذا نظرت دولة أخرى من دول اتفاقية دبلن
في طلبنا للحصول على اللجوء؟** حينها يتم إستدعاءك سوية
مع والديك الى محادثة في مصلحة الهجرة. وتسمى هذه المحادثة
بالتواصل. يُسمح لك بحضور المحادثة اذا رغبت أنت ووالداك بذلك.

ماهو التواصل؟ التواصل هو محادثة بينك ووالداك من جهة
والموظفين في مصلحة الهجرة في الجهة الأخرى. تحصلون على
معلومات اثناء المحادثة عن اتفاقية دبلن، وأن دولة أخرى قد
تصبح أو انها أصبحت بالفعل مسؤولة عن النظر في طلبكم
للجوء. وتُمنح فرصة لوالديك أيضاً أن يتحدثوا عما اذا كان لديهم
اسباب لعدم الذهاب الى دولة أخرى من دول اتفاقية دبلن.
يمكنهم أن يذكروا لماذا ترغبون بدلاً عن ذلك بأن يتم النظر في
طلبكم في السويد.

هل يمكننا الطعن في أحد قرارات دبلن؟ اذا لم تكونوا راضين
عن قرار مصلحة الهجرة فمن حقكم الطعن في القرار لدى

وستعرفون أيضاً كيف تتمّ السفر. سيصاحبكم موظف/موظفة من مصلحة الهجرة الى الطائرة. ويستقبلكم موظفون يعملون في السلطة الحكومية في البلد الذي يستقبلكم.

هل يمكننا الطعن في أحد قرارات دبلن التي تُصدرها محكمة الهجرة؟ اذا لم يكن والداك راضيين عن القرار يمكنهما الطعن فيه لدى محكمة الهجرة العليا. واذا قررت محكمة الهجرة العليا النظر في طلب الطعن فإن هذه المحكمة هي التي تقرّر ما اذا سيتم النظر في طلبكم في السويد أو دولة أخرى من دول اتفاقية دبلن.

ماذا يحدث اذا غيّرت محكمة الهجرة قرار مصلحة الهجرة الداخلة ضمن قرارات دبلن؟ تستطيع مصلحة الهجرة الطعن في القرار لدى محكمة الهجرة العليا. اذا طعنت مصلحة الهجرة بقرار محكمة الهجرة فإن محكمة الهجرة العليا هي التي ستقرر ما اذا كان سيتم النظر في طلب الطعن أو لا. في حال قررت المحكمة النظر في طلب الطعن فهي التي تقرر ما اذا كان سيتم النظر فيه في السويد أو في دولة أخرى من دول اتفاقية دبلن.

أما اذا لم تطعن مصلحة الهجرة في قرار محكمة الهجرة فستستمر دراسة قضية اللجوء في السويد. وسيقوم موظفو مصلحة الهجرة بإستدعاءكم الى تحقيق اللجوء.

يمكنك أن تكتب هنا أرقام الهاتف المهمة

المنزل



الرعاية الصحية والعناية الطبية



مصلحة الهجرة



المدرسة



الأصدقاء



ماذا يحدث بعد التسجيل؟

بعد تقديمكم طلب اللجوء يتم تسجيل الطلب في إحدى وحدات الإستقبال التابعة لمصلحة الهجرة.

ما، مثلاً النظارات، أو ملابس الشتاء أو شئ آخر لا يمكن الإستغناء عنه ولا يكفي تعويض اليومية لشراءه، فيستطع والداك تقديم طلب للحصول على معونة خاصة. ويقومان حينذاك بتعبئة طلب المعونة الخاصة. من المهم أن يشرحوا لماذا أنتم بحاجة الى هذا الشئ. يتم تسليم الطلب الى وحدة الطلبات التي تقوم فيما بعد بإتخاذ قرار بهذه الصدد. قد يكون القرار بالموافقة أو برفض طلبكم للحصول على معونة خاصة.

مبادرات التحقيق

تُستدعى جميع العائلات الى اللقاء الأول في وحدة الإستقبال. وتحصلون هنا على معلومات عن دور وحدة الإستقبال وكذلك معلومات عملية عن حقوق الأطفال.

يسجل الموظفون:

- كيف هو وضعكم الصحي.
- من هم أفراد العائلة.
- اذا كنتم تجيدون القراءة والكتابة.
- ماهي اللغات التي تتكلمونها.
- ماهي التأهيلات الدراسية التي تملكونها.
- معلومات عن الهوية.
- يمكنكم أيضاً توجيه الأسئلة اذا رغبتم بذلك.

ماذا تفعل وحدة الإستقبال؟ وحدة الإستقبال هي المسؤولة عن الإتصال بكم خلال فترة انتظاركم صدور القرار.

يعمل طاقم الموظفين في وحدة الإستقبال في أمور من بينها:

- اتخاذ القرار في ما اذا كان يحق لكم الحصول على تعويض اليومية اذا لم يكن لديكم نقود.
- تخبركم عند وصول قرار في قضيتكم - اذا حصلتم على موافقة أو رفض لطلب اللجوء.
- تمنحكم اسناداً اذا صدر قرار برفض طلب اللجوء الذي تقدمتم به وسوف تعودون الى بلدكم الأصلي.

اذا كنتم تسكنون في شقة تؤجرها مصاحبة الهجرة فستلتقون بموظفي السكن في قسم الإستقبال. وسيخبروكم عن القواعد السارية ويعطون معلومات عملية مثلاً عن الأشياء الموجودة قريباً من السكن.

تعويض اليومية

ماهو تعويض اليومية؟ اذا لم يكن لديكم نقود فلكم الحق بتقديم طلب للحصول على تعويض اليومية من مصلحة الهجرة. يمكن لوالديك أن يقدموا طلباً للحصول على تعويض اليومية لجميع أفراد العائلة. وهم من سيكونوا مسؤولين عن تعويض اليومية الخاص بك. يجب أن تكفي النقود مثلاً للطعام، والملابس، والأحذية، والصابون والشامبو، والدواء، ونشاطات أوقات الفراغ وغيرها. اذا كانت لديكم حاجات خاصة فيمكنكم أيضاً طلب معونة خاصة.

ما هي المعونة الخاصة؟ اذا كان لديكم حاجات خاصة لشئ



معلومات جماعية

يُستدعى والداك الى وحدة الإستقبال لغرض اعطاءهم معلومات عن مصلحة الهجرة. ستعرفون أيضاً المزيد من المعلومات عن القوانين، السلطات الرسمية الأخرى والمنظمات الطوعية. والمنظمة الطوعية هي منظمة يعمل فيها أشخاص بشكل تطوعي، دون أن يتقاضوا أجراً، للمساعدة في شئ يرونه مهماً. مثلاً الصليب الأحمر أو أنقذوا الأطفال.

الصحة

هل لي الحق في الحصول على الرعاية الصحية والعناية الطبية بالأسنان؟ لديك نفس الحقوق التي يتمتع بها جميع الأطفال الآخرين في السويد في الحصول على الرعاية الصحية والعناية الطبية بالأسنان.

تبلّغ مصلحة الهجرة أسمك وعنوانك الى قطاع الرعاية الصحية كي يتمكنوا من استدعاءك الى الفحص الصحي. وتحصل اثناء الفحص على فرصة للحديث مع العاملين في المركز الصحي.

إذا كان أحد أفراد العائلة يحتاج للذهاب الى المستشفى أو المركز الصحي أو طبيب الأسنان فيجب عليكم إبراز بطاقة-LMA.

المدرسة

هل يسمح لي بالذهاب الى المدرسة؟ لديك نفس الحقوق التي يتمتع بها جميع الأطفال الآخرين في السويد في الذهاب الى المدرسة التمهيدية، أو المدرسة الأساسية، والمدرسة الثانوية. ولك الحق بدراسة جميع المواد الدراسية والحصول على إرشاد دراسي بلغتك الأم. ولن تحتاج الى الإنتظار حتى تتعلم اللغة السويدية لكي تستطيع الإستمرار في تطوير معارفك. البلدية التي تسكن فيها هي التي يجب تهتم بأن تبدأ أنت في الذهاب الى المدرسة.

ماهي المدرسة التمهيدية؟ المدرسة التمهيدية هي نشاط تعليمي للأطفال من عمر سنة واحدة حتى دخولهم الى المدرسة الأساسية. يبدأ الأطفال في المدرسة التمهيدية في أعمار مختلفة ويذهبون اليها خلال فترات مختلفة مع مراعاة ما اذا كان الوالدين يعملان أو يدرسان أو طبقاً لحاجة الطفل الى مكان في المدرسة التمهيدية بسبب ظرف عائلي.

ماهو الصف التمهيدي؟ يذهب الطفل الى الصف التمهيدي قبل بدايته الدوام في الصف الأول في المدرسة الأساسية.

ماهي المدرسة الأساسية؟ المدرسة الأساسية هي لجميع الأطفال بين سن 7 سنوات الى 16 سنة.

ما هي المدرسة الثانوية؟ يحق لجميع الأحداث في السويد الذين أنهوا المدرسة الأساسية أن يتقدموا بطلب الإنتساب الى التأهيل الثانوي لمدة ثلاث سنوات - برنامج وطني. يمنح التأهيل الثانوي معلومات ومعارف أساسية لغرض الإستمرار في الدراسة ومن أجل حياة عمل وحياة رشيدة في المستقبل. يحتاج المرء الى شهادات معترف بها في مواد عديدة من المدرسة الأساسية لكي يبدأ في المدرسة الثانوية، إذ يحتاج الى 8 مواد للتأهيل المهني و 12 مادة للبرامج التي تهيئ الطالب للمعاهد العليا أو الجامعات. اذا لم يكن المرء ناجحاً في العديد من المواد في المدرسة الأساسية فلدبه إمكانية الدراسة في برنامج تحضيري. يسهل البرنامج التحضيري على التلميذ أن يستمر فيما بعد في برنامج دراسي أو الى حياة العمل. البرنامج التحضيري، أو التحضير لدراسة اللغة، موجه للأحداث والفتيان الذين جاؤوا الى السويد منذ وقت قصير ويحتاجون لأن يتعلموا المزيد في اللغة السويدية انطلاقاً من حاجاتهم الخاصة ورغباتهم.

ماذا يحدث عند التحقيق في طلب اللجوء؟

بعد تقديم طلب اللجوء يتم إستدعاءك أنت ووالديك الى تحقيق اللجوء. وبالطبع سيكون هذا اللقاء لمرة واحدة فقط.

- السفارة الى السويد.
- كيف كان وضعكم في بلدكم الأم.
- ماهي الأشياء التي مررتم بها.
- لماذا غادرتم بلدكم.
- لماذا لاتستطيعون العودة الى بلدكم.

من المهم أن تتحدثوا عن الأمور التي مررتم بها ولماذا لايمكنكم العودة الى بلدكم. من المهم لمصلحة الهجرة أن تعرف لماذا لاتستطيعون البقاء في بلدكم الأم. ليس فقط بالنسبة لوالديك.

يتم كتابة ما ذكرتموه في محضر. والمحضر هو ملاحظات عن الأشياء التي ذكرتموها خلال التحقيق.

من هم الحاضرون؟ غالباً ما يقوم شخص من مصلحة الهجرة بإجراء التحقيق. وأحياناً هناك شخص آخر يكتب المحضر. وإذا كان لديكم وكيل قانوني فسيكون الوكيل القانوني موجوداً وفي الغرفة يوجد أيضاً مترجم شفهي. المترجم ليس موظفاً في مصلحة الهجرة، بل يأتي من شركة تقوم بتأجير المترجمين الشفهيين.

عندما يقوم الموظف/الموظفة بتوجيه اسئلة فستكون غالباً مع أحد والديك. يمكنك الحديث مع الموظفين لوحدك اذا كنت أنت ترغب بذلك ويوافق والداك على الأمر.

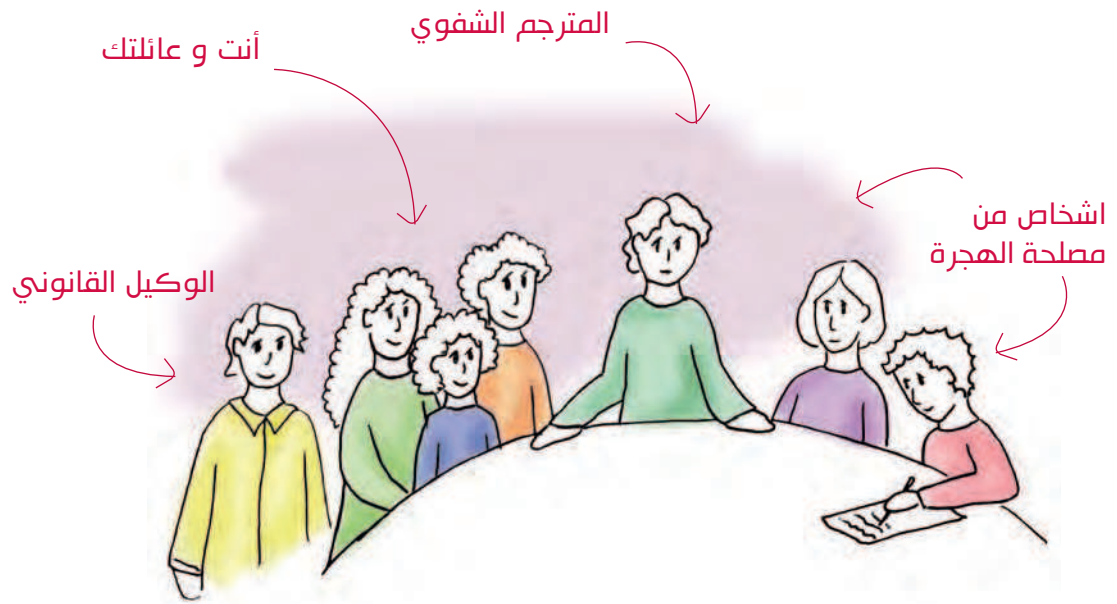
هل يجوز لي كطفل أن أتحدث مع موظفي مصلحة الهجرة؟ اذا كنت أنت ترغب بذلك ويوافق والداك فيمكنك الحديث مع طاقم الموظفين.

اذا لم أكن راغباً بالحديث مع طاقم الموظفين، فهل يجب علي ذلك؟ كلا، لاتحتاج الى الحديث مع طاقم الموظفين اذا لم تكن أنت راغباً بذلك. اذا لم تكن ترغب بالحديث مع الموظفين فسيقوم الموظفون بالحديث مع والديك. ويوجهون اسئلة عنك الى والديك.

كيف يجري تحقيق اللجوء؟ يتم التحقيق في طلب اللجوء في مصلحة الهجرة ويستغرق للشخص البالغ بين ساعتين الى ثلاث ساعات. أما بالنسبة اليك كطفل فيكون الوقت غالباً أقصر من ذلك، لأن الموظفين لا يوجهون نفس العدد من الأسئلة للأطفال كما هو الحال مع الكبار.

خلال تحقيق اللجوء يسمح لكم بالحديث والإجابة على الأسئلة بخصوص مثلاً:

- أنفسكم.
- من هم أفراد العائلة.
- كيف هو وضعكم الصحي.
- من أي بلد أنتم.





ماذا يحدث عند صدور القرار المتعلق بطلب اللجوء؟

بعد إجراء تحقيق اللجوء معك، تقوم مصلحة الهجرة باتخاذ قرار.

كيف تتخذ مصلحة الهجرة قراراً؟

عندما تتخذ مصلحة الهجرة قراراً في قضية لجوء يتم مقارنة الأشياء التي تحدثت بها مع المعلومات الموجودة لدى مصلحة الهجرة عن الوضع السائد في بلدك.

- العرق، أي التبعية الى مجموعة قومية أو أصل عرقي (مثلاً لون البشرة).
- القومية، مثلاً مجموعة تتحدث لغة خاصة بها أو مجموعة عرقية.
- الدين.
- الآراء السياسية (وجهات نظر حول كيفية قيادة وإدارة البلد).
- التبعية لفئة اجتماعية خاصة، الجنس (ولد أو بنت) أو الميول الجنسية (الميول الجنسية تصف اذا كان الشخص يحب الأولاد، أو البنات أو كلا الجنسين).
- للحصول على اللجوء يجب أن يكون طالب اللجوء معرضاً لخطر الملاحقة والإضطهاد بسبب أحد هذه الأسباب ويشعر بالخوف الشديد حتى أنه/أنها لا يستطيع أو لا يرغب أن يتمتع بالحماية التي يوفرها له/ لها البلد الأم، مثلاً حماية الشرطة.

وطبقاً للقانون فإن هذا يسري بغض النظر عما اذا كانت الملاحقة والإضطهاد هي من طرف السلطات الرسمية في البلد أو أن السلطات الرسمية لا تستطيع توفير الحماية من الملاحقة والإضطهاد.

ماهو قانون الأجانب؟ قانون الأجانب هو قانون يحتوي على أشياء من ضمنها القواعد التي تسمح لطالب اللجوء أن يبقى في السويد أو لا. البرلمان السويدي هو من قام بتشريع هذا القانون.

هناك ثلاثة أسس للجوء:

اللاجئون

الشخص الذي يمكن أن يتعرض للملاحقة عند عودته الى بلده الأم يمكنه البقاء في السويد كلاجئ اذا لم يتمكن هو/ هي من الحصول على حماية في بلده - واذا كان خطر الملاحقة التي يتعرض/تتعرض لها بسبب:

يصبح الشخص محتاجاً الى الحماية فقط في حال لم يستطيع الحصول على الحماية أو مساعدة في بلده الأم.

ظروف مؤهلة راهنة

عندما تقوم مصلحة الهجرة بالنظر فيما يُسمى ظروف مؤهلة راهنة، تقيّم مصلحة الهجرة وضع العائلة أو الوضع العام للطفل. يجب أن تكون هناك أسباب دامغة للبقاء في السويد. وعلى مصلحة الهجرة أن تولي اهتماماً خاصاً لكيف يشعر اللاجئ، ولتكتيفه مع المجتمع السويدي ووضعه في بلده الأم.

شخص بحاجة الى حماية بديلة

الأشخاص الذين بحاجة الى حماية بديلة هم الأشخاص الذين ليسوا لاجئين بالشكل الذي ينص عليه القانون، ولكنهم مع ذلك يشعرون بالخوف من العودة الى أوطانهم.

هناك سببان رئيسيان لأن يكون الشخص بحاجة الى حماية بديلة. 1. قد يتعرض الى خطر التعذيب أو الإعدام أو أي معاملة للإنسانية أو مهينة عند عودته.

2. يحتاج الشخص الى حماية بسبب وجود خطر حقيقي لأن يُصاب/تُصاب في الحرب أو اضطرابات أخرى تعمّ البلاد. وقد يكون بناءً على أن الشخص لا يمكنه العودة الى بلده بسبب كارثة طبيعية.





ماذا يحدث عند صدور تصريح الإقامة؟

تصريح الإقامة يعني أنكم حصلتم على موافقة على طلبكم للحصول على اللجوء. ويسمح لكم بالبقاء في السويد.

أما إذا كنتم تسكنون في إحدى شقق مصلحة الهجرة ولا تستطيعون إيجاد سكن، فسيقوم مكتب العمل بمساعدتكم.

ماذا نفعل عند حصولنا على تصريح الإقامة؟

تذهب أنت وعائلتك إلى مصلحة الضرائب للتسجيل في قيد النفوس. وهذا يعني أمور عديدة من بينها أنكم ستحصلون على رقم شخصي personnummer، بأرقام أربعة أخيرة خاصة بكل منكم.

ماذا يحدث عند حصولنا على تصريح الإقامة؟

يتم إستدعاءكم إلى محادثة مع موظفي وحدة الإستقبال. عند اللقاء تحصلون على إثبات بأنكم قد حصلتم على تصريح الإقامة. وستعرفون نص القرار والأسباب التي دعت إلى بقاءكم في السويد.

تصريح الإقامة الدائمة يعني أن من حقكم البقاء في السويد طالما أنتم ترغبون بذلك. تمنح مصلحة الهجرة في بعض الحالات تصريح إقامة يسري لفترة محددة، مثلاً ثلاث سنوات.

إذا كنتم تسكنون في سكن خاص، فيتم إخراجكم من سجلات طالبي اللجوء لدى مصلحة الهجرة بعد 30 يوماً من ذلك التاريخ.

أنا أسكن هنا:



ماذا يحدث عند صدور قرار الرفض؟

الرفض يعني أنكم حصلتم على قرار سلبي على طلب اللجوء. ولا يُسمح لكم بالبقاء في السويد.

محادثة بخصوص قرار الرفض

يتم إستدعاء والديك الى محادثة في مصلحة الهجرة لإبلاغهم بأنكم حصلتم على قرار سلبي بخصوص طلبكم للجوء. ويسمح لك بحضور المحادثة اذا رغبت أنت ووافق والداك. ستحصلون على مساعدة لتفهموا محتوى القرار. وبغض النظر عما اذا كان والداك سيظعنان بالقرار أو لا ستُستدعون فيما بعد لإجراء محادثة حول وضعكم وماهي خططكم وأفكاركم حول المستقبل.

هل يمكننا الطعن في قرار؟ يمكن لوالديك أن يطعنا بالقرار اذا كانا يريان أن ما ذكرناه لم يتم تقييمه بشكل صحيح، أو اذا كان لديكم المزيد من المعلومات التي ترغبون بإضافتها أو شيئاً مهماً لم يصل بالشكل المطلوب. سيقوم والداك بالطعن في القرار لدى محكمة الهجرة.

ماذا يعني الطعن (الإستئناف)؟ الطعن أو الإستئناف يعني أن يكتب والداك الى سلطة رسمية أو محكمة لإخبارها بأنهما لايتفقان مع ما قررته تلك السلطة الرسمية أو المحكمة. وإن والديك يرغبان بأن تقوم تلك السلطة الرسمية أو المحكمة بتغيير القرار.

اذا تقبل والداي القرار - ماذا سيفعلان عندها؟ يمكنهما أن يقولوا أنهما راضيين عن القرار. ويُسمى هذا بإعلان الرضى ويعني أن والديك لايرغبان بالطعن في القرار. ولايمكن لوالديك التراجع وسحب اعلان الرضى.

الطعن (الإستئناف) - محكمة الهجرة

بل هي أحد الأطراف في الدعوى وينوب عنها ممثل مصلحة الهجرة. وممثل مصلحة الهجرة هو حقوقي وحائز على إجازة في القانون.

سيكون والداك الطرف الثاني في القضية. يحصل والداك على مساعدة من قبل وكيل قانوني. والوكيل القانوني هو حقوقي وحائز على إجازة في القانون.

من غير العادي أن يحضر الأطفال في جلسات المحكمة. تقوم المحكمة بتقييم اذا كان من المناسب أن يحضر الأطفال في الجلسة.

يوجد أيضاً مترجم كي تستطيعوا أن تفهموا بعضكم.

القاضي هو الذي يترأس جلسة المحكمة وهو الذي يقرر من سيتكلم. سيحصل والداك في الجلسة على مساعدة من وكيلكم القانوني، وإمكانية لأن يتحدثوا كل ما يريدوه للقاضي والمحلّفين. بعد أن يُنهيها حديثهما يبدأ ممثل مصلحة الهجرة بتوجيه أسئلة الى والديك. بعد ذلك قد يوجه القاضي بعض الأسئلة. ثم يقوم والداك والوكيل القانوني بالإنتهاء من توضيح ما أرادوا وذلك بإعادة شرح الأسباب التي تدعوها الى عدم الرجوع الى بلدكم. ويشرح ممثل مصلحة الهجرة بعد ذلك وجهة نظر مصلحة الهجرة.

يقدم والداك طلب الطعن الى مصلحة الهجرة. وذلك لتتمكن مصلحة الهجرة من النظر في قرارها مرة أخرى قبل إرسال الطعن الى محكمة الهجرة.

تنظر محكمة الهجرة بما وصلها وترى اذا كانت هناك حاجة للمزيد من المعلومات. وبعد ذلك تتخذ المحكمة قراراً. ويدعى القرار: الحُكم.

عندما يقوم والداك بتقديم الطعن يمكنهما أن يقولوا بأنهما يرغبان بإجراء لقاء مع المحكمة. ويدعى اللقاء: جلسة المحكمة. حيث يحصل والداك على امكانية التحدث مرة أخرى عن الظروف التي مرتت أنت وعائلتك بها. وتقرر محكمة الهجرة اذا كان سيتم إجراء جلسة محكمة شفوية أو لا.

من الذي يحضر جلسة المحكمة؟ في جلسة المحكمة يشترك على الأغلب قاضي، وثلاث محلفين ومقرر المحكمة. ومقرر المحكمة هو حقوقي ويقوم بالتحضير للمداوات. القاضي أيضاً هو حقوقي وحائز على إجازة في الحقوق والقانون. والحقوقي هو شخص حائز على إجازة في القوانين السويدية (اي أنه درس القانون في الجامعة). أما المحلفين فهم ليسوا حقوقيين. بل يمارسون أعمالاً أخرى مختلفة تماماً عندما لا يكونوا في المحكمة. لم تعد مصلحة الهجرة الآن هي صاحبة القرار.

ماذا تعني الأبواب المغلقة (الجلسة المغلقة)؟ يجب أن تكون جلسات المحكمة علنية ومفتوحة للجميع. وهذا يعني أنه يُسمح لجميع الراغبين بالحضور في الجلسة والاستماع إليها. ولكن إذا رأَت المحكمة أن لايجب دخول كل من يرغب الى قاعة المحكمة فيمكن للقاضي أن يقرر أن تكون الجلسة مغلقة. يمكن القول أن هذا يعني أن الجلسة تصبح سرّية. تقرر المحكمة أن تكون الجلسة سرّية عندما تتعلق بأشياء حسّاسة أو عندما يكون أحد أطراف الدعوى طفل تحت 15 عاماً. عندما تكون الجلسة مغلقة فلايسمح إلا لأطراف الدعوى بالحضور في قاعة المحكمة. تقرر المحكمة عادة في بداية الجلسة اذا كانت الجلسة ستكون مغلقة أو لا. ويمكن للمحكمة أيضاً أن تقرر أن تكون الجلسة مغلقة إثناء الجلسة.

هل يمكن لأي شخص كان أن يقرأ قرار المحكمة؟ يُدعى قرار المحكمة بالحكم. وقرارات المحكمة علنية على الأكثر، الأمر الذي يعني أنه يمكن للآخرين قراءتها. وإذا كانت أجزاء من حكم المحكمة مشموله بسرّية المعلومات (سرّي) فلايمكن قراءتها إلا فقط من قبل الأشخاص الذين يشملهم القرار. أما القرار نفسه (الموافقة أو الرفض) فهو ليس مشمولاً بكتمان الأسرار (سرّي) على الإطلاق. تتخذُ مصلحة الهجرة قراراً بخصوص السرّية.

ماذا يحدث بعد الجلسة؟ تقوم المحكمة عادة بإصدار الحكم خلال عدة أسابيع.

ماذا يحدث عند حصولنا على موافقة؟ قرار الموافقة يعني أن مصلحة الهجرة ترى أن من حقكم البقاء في السويد.

من المهم أن تعرفوا بأن مصلحة الهجرة يمكنها الطعن لدى محكمة الهجرة العليا بالحكم الصادر من محكمة الهجرة. وهذا يعني أن القرار قد يتغيّر مرة ثانية. وإذا لم تقدم مصلحة الهجرة طلباً للطعن بالقرار خلال ثلاثة أسابيع فأن القرار يصبح ساري المفعول. وعندها ستحصلوا على تصريح الإقامة. حينها يتم إستدعاء والديك الى محادثة عن تصريح الإقامة مع موظفي مصلحة الهجرة في وحدة الإستقبال. يُسمح لك بحضور المحادثة اذا رغبت أنت ووالداك بذلك. بإمكانكم قراءة المزيد عن تصريح الإقامة في صفحة 18.

ماذا يحدث عند حصولنا على رفض؟ الرفض يعني أنكم حصلتم على قرار سلبي من محكمة الهجرة. وإنها لن تغيّر قرار مصلحة الهجرة. يمكن الطعن في قرار محكمة الهجرة لدى محكمة الهجرة العليا.

الطعن (الإستئناف) - محكمة الهجرة العليا

ماذا يحدث في حال لم تنظر محكمة الهجرة العليا في قضيتنا أو أصدرت قراراً ضدنا بالرفض؟ لا يمكن لوالديك الطعن اذا إختارت محكمة الهجرة العليا أن لاتنظر في قضيتك.

وإذا أصدرت محكمة الهجرة العليا قراراً بالرفض (قرار سلبي) في قضيتك فلايمكنك الطعن في ذلك.

الأسباب التي ذكرتموها لم تكن كافية للحصول على تصريح الإقامة في السويد.

يمكن الطعن في قرار محكمة الهجرة لدى محكمة أخرى تُسمى محكمة الهجرة العليا. ولكي يتم النظر في الحكم الصادر بحقكم يجب أن تحصلوا على ما يُدعى بتصريح النظر في القضية.

إذ أنه لا يتم النظر في جميع القضايا في محكمة الهجرة العليا. بل هم ينظرون فقط في القضايا التي فيها أسباب قوية ودامغة جداً أو اذا كان هناك شئ قانوني ينبغي النظر فيه.

ماذا يحدث اذا لم تُصدر محكمة الهجرة العليا تصريحاً للنظر في القضية؟ اذا لم يحصل والداك على تصريح للنظر في القضية فإن قرار محكمة الهجرة يصبح سارياً.

ماذا يحدث اذا أصدرت محكمة الهجرة العليا تصريحاً للنظر في القضية؟ اذا حصلتم على تصريح للنظر في القضية فهذا يعني أنه سيُعاد النظر في الحكم الصادر بحقكم.

ماذا يحدث اذا نظرت محكمة الهجرة العليا في قضيتنا وأصدرت لصالحنا قراراً بالموافقة؟

قرار الموافقة يعني أن محكمة الهجرة العليا ترى أن من حقكم البقاء في السويد. وعندها ستحصلوا على تصريح الإقامة. يتم إستدعاء والديك الى محادثة عن تصريح الإقامة مع موظفي مصلحة الهجرة في وحدة الإستقبال. يُسمح لك بحضور المحادثة اذا رغبت أنت ووالداك بذلك. بإمكانك قراءة المزيد عن تصريح الإقامة في صفحة 18.





العودة - ماذا يحدث حينذاك؟

كيف تتم العودة؟ إن ذهابكم الى المطار لوحدهم أو مع موظفي مصلحة الهجرة، يتعلق بالمكان الذي تبدأ منه الرحلة أو نوع الرحلة. نوع الرحلة يحدده اذا كان لديكم جوازات سفر أو وثائق سفر مؤقتة. فإذا كنتم تسافرون من مطار في السويد ولديكم جوازات سفر فلاتحتاج السلطات الرسمية للتدخل في الموضوع، سواء في السويد أو في بلدكم الأصلي.

ماذا يحدث اذا لم نكن نريد السفر بعد صدور قرار الإبعاد من السويد أو الطرد منها؟ تعمل مصلحة الهجرة في موضوع عودتكم فقط اذا وافق والدك على العودة. تقوم مصلحة الهجرة بتحويل قضيتكم الى الشرطة اذا لم تحضروا عندما تستدعيكم مصلحة الهجرة أو تُظهروا أنكم لا تريدون المساهمة في رحلة العودة الى بلدكم الأصلي.

ماذا يحدث اذا تم تحويل قضيتنا الى الشرطة؟ أن الشرطة هي المسؤولة عن تطبيقكم قرارات مصلحة الهجرة أو المحكمة، بمعنى آخر أن تغادروا السويد.

ماذا يحدث اذا حصلنا على قرار رفض (قرار سلبي) لايمكن الطعن فيه مرة أخرى؟ حينها يتم إستدعاء والديك الى محادثتين مختلفتين في مصلحة الهجرة. ستناقشون وتحدثون في اللقاءات عن السفارة الى بلدكم الأصلي أو بلد آخر يمكنه إستقبالكم. اذا رغبت أنت وعائلتك، فيسمح لك بحضور المحادثة.

أن والديك مسؤولين عن مغادرتكم السويد. ويجب ان يقوموا بحجز تذاكر السفر. واذا لم يكن بمقدورهما تديير ذلك فسيحصلوا على مساعدة من مصلحة الهجرة.

تنتهي المحادثة الأولى الخاصة بالعودة بأن يقوم موظفو مصلحة الهجرة بعرض ما ستقوموا عمله حتى المحادثة القادمة. عادة يعطى لوالديك مهمة واحدة أو عدد من المهمات التي يجب أن يقوموا بها. ويمكن أن يكون ذلك مملأ المعلومات في وثائق السفر، الإتصال بسفارة بلدكم، وإحضار صور وغيرها. ويمكن أن يقوم الموظف بالتأكد من بعض الأشياء التي سيذكرها/ستذكرها في المحادثة القادمة.

ماذا يحدث قبل السفر؟ سيتم إستدعاءكم الى مصلحة الهجرة قبل عدة أيام من تاريخ السفر. وستحدثون عن متى وكيف ستسافرون، وعن الأمتعة وأشياء أخرى راهنة قبل السفر. واذا كنتم تسكنون في شقة تابعة لمصلحة الهجرة فسيتم إبلاغكم عن ما ستفعلون هناك قبل مغادرة الشقة.

قبل العودة

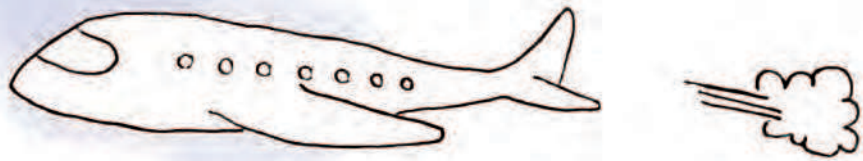
من المستحسن أن تأخذ معك:

- شهادة بأنك درست في المدرسة.
- الشهادات المحتملة من المدرسة.
- شهادة تطعيم
- قائمة عناوين بريدية، قائمة أرقام هواتف للأشخاص الذين تريد الإتصال بهم من بلدك الأصلي.

إذا كنت قادراً وراغباً على إخبار اصدقاءك، زملاءك في المدرسة، المعلمين وأشخاص آخرين مهمين بأنك ستغادر السويد.

هل يسمح لي بالذهاب الى المدرسة اذا كانت قضيتي لدى الشرطة؟ يحق لك الذهاب الى المدرسة اذا كانت قضيتك لدى الشرطة.

هل لي الحق في العناية الصحية والرعاية الطبية اذا كانت قضيتي لدى الشرطة؟ نعم، لك الحق في التمتع بالرعاية الصحية والعناية الطبية طالما كنت في السويد.



بعض الكلمات اليك

من المستحسن أن تتحدث عن مشاعرك مع إمك أو أبيك، أو مع شخص بالغ في مدرستك أو شخص آخر مهم لك وتعرفه. وإذا لم تكن قادراً على الحديث والتعبير عن مشاعرك فيمكنك أن تكتب أو ترسم ما تشعر.

من المهم أن تفعل شيئاً في النهار. إنهض في الصباح، اذهب الى المدرسة، إلتقي بالمعلمين وزملاءك. في الفصل الدراسي. أفعّل أشياءً تحبها وترى إنها مسلية.

فلا يمكن لأحد أن يسلبك ما تعلمته في السويد خلال فترة انتظار جواب اذا كنت ستبقى في السويد أو لا. وبغض النظر عن كيف ستصبح الأمور في المستقبل، فستصاحبك هذه الأشياء على الدوام أينما كنت-هنا في السويد أو أي بلد آخر.

أن يكون المرء طالباً للجوء يفرض شروطاً غير عادية - فقد أتيت الى بلد جديد وطلبت اللجوء (الحماية) في السويد. فلا أحد يختار أن يترك وطنه بشكل طوعي ليطلب اللجوء - ولكن الأسباب ليست كافية على الدوام لتحصل على تصريح الإقامة.

وليس من المؤكد أن يُسمح لكم بالبقاء في السويد. وليس خطأً خطأكم بأنكم حصلتم على رفض لطلبك اللجوء. فالسلطات الرسمية والمحاكم هي التي تقرر بمساعدة قانون الأجنبي، من هم الأشخاص الذين لهم حق الحصول على تصريح الإقامة.

وإنتظار جواب بأن يُسمح لكم بالبقاء في السويد أو لا يُسمح لكم هو أمر شاق. ويمكنه التأثير على مشاعر الإنسان. والمشاعر أمر طبيعي - ويحتاجها الجسم. إن إظهار المشاعر أمر جيد. ومن المهم لجسمك أن يتخلص من المشاعر وأن تتحدث عن أفكارك.

إذا كانت لديك أية أسئلة فنرحب بأن تتصل بنا.

موقع الويب www.migrationsverket.se

اليك كشخص بالغ مهم

الأطفال أفراد يختلفون عن بعضهم، تماماً كالكبار. يحمل الأطفال أسئلة كثيرة، بعضهم يسأل عن حالته بينما يفكر آخرون بالأسئلة ولايجرؤ على طرحها.

وأنت كشخص بالغ لك دور مهم. فأنت من سيقوم بإرشاد وإسناد الطفل طالب اللجوء في تلك الحالة التي يجد الطفل نفسه فيها.

يمكنك مطالعة هذا الكتيب سوية مع الطفل. يمكنكما أن تقوموا سوية بمطالعة الخطوات المختلفة التي يمرّ بها الإنسان عند طلبه اللجوء.

إذا كانت لديك أية أسئلة فرحب بأن تتصل بنا.
موقع الويب www.migrationsverket.se

الكبار كبار والأطفال أطفال.

الوالدان يبقيان والدين رغم أنهما كانا مجبورين على مغادرة بلدهم وطلب اللجوء.

الوالدان مهمان للأطفال وإذا غاب الوالدان فإن الكبار الآخرين الذين لهم أهمية خاصة يحتلون مكاناً مهماً في حياتنا!

ليس وضعاً عادياً أن يكون المرء طالباً للجوء - فقد جاء المرء الى بلد جديد وطلب اللجوء (الحماية) في السويد. ورغم أن لا أحد يختار أن يترك وطنه بشكل طوعي ليطلب اللجوء - ولكن الأسباب ليست كافية على الدوام لتحصل على تصريح الإقامة.



شخص بالغ مهم يمكن أن يكون:

- ماما.
- بابا.
- شخص آخر له حق الحضانة.
- القيم (الوصي)
- شخص من الأقارب.
- المعلم.
- مرشد اجتماعي/مرشدة اجتماعية.
- الموظف/الموظفة في مصلحة الهجرة.
- شخص يعمل في منظمات العمل الطوعي.

