

شكراً لتحميلك هذا الملف من موقع المناهج الإماراتية



مراجعة التقويم الأول

[موقع المناهج](#) ⇨ [المناهج الإماراتية](#) ⇨ [الصف الخامس](#) ⇨ [علوم](#) ⇨ [الفصل الأول](#) ⇨ [الملف](#)

تاريخ نشر الملف على موقع المناهج: 2023-10-04 17:32:58

التواصل الاجتماعي بحسب الصف الخامس



روابط مواد الصف الخامس على تلغرام

[الرياضيات](#)

[اللغة الانجليزية](#)

[اللغة العربية](#)

[التربية الاسلامية](#)

المزيد من الملفات بحسب الصف الخامس والمادة علوم في الفصل الأول

أوراق عمل درس المخاليط والمحاليل and Mixtures Solutions	1
أوراق عمل درس الطريقة العلمية من الوحدة الأولى	2
أوراق عمل Identify 1 Quiz materials of properties	3
ملخص الدرس الأول materials of properties Identify	4
أوراق عمل درس خصائص المادة Matter properties متبوعة بالإجابات	5

Baraem Al Ain Privste School - Baniyas

All Classes, From KG to Grade12, Boys & Girls
Licence No. 130, 1985



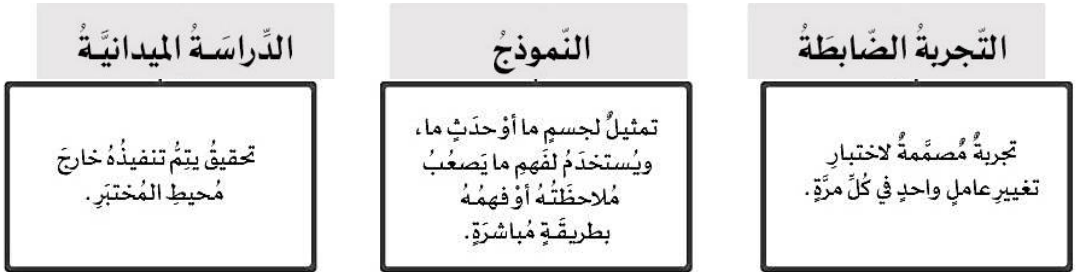
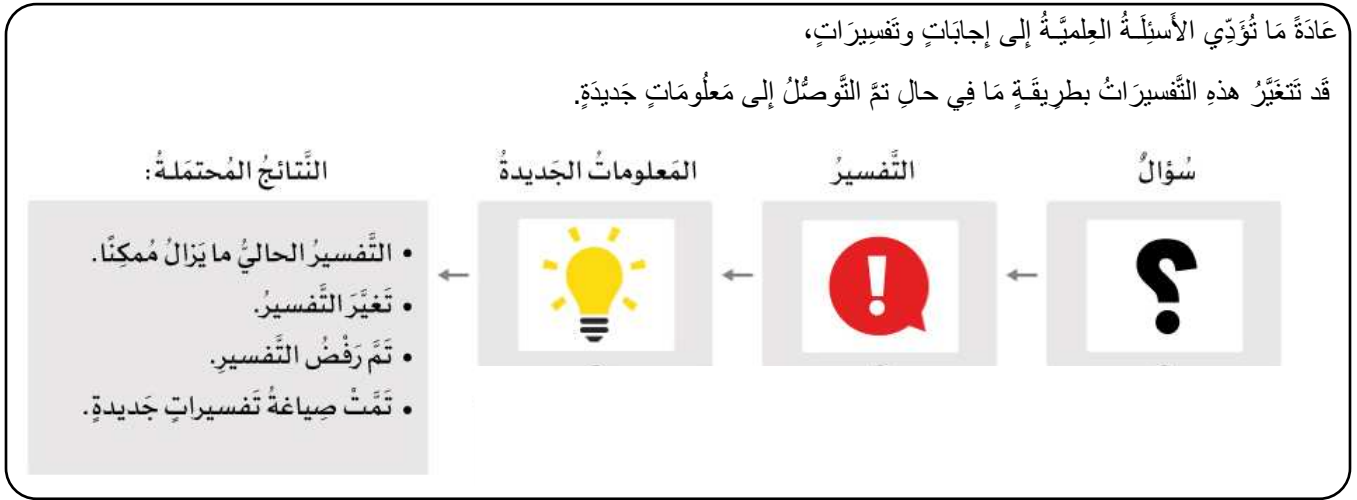
مدرسة براعم العين الخاصة - بني ياس

جميع المراحل من الروضة حتى المرحلة الثانوية العامة بنين + بنات
ترخيص رقم : 130 لسنة 1985

مراجعة التقويم الاول
مادة : العلوم الصف : الخامس

الدرس الأول: اعداد افضل العلماء

- 1- العلم: هو مناهج لدراسة الطبيعة
- 2- التحقيق العلمي : هو طريقة للاستجابة عن سؤال علمي
- 3- الطريقة العلمية : هي العملية التي يستخدمها العلماء للتحقيق والأجابة عن الأسئلة
- 4- الملاحظة : استخدام الحواس الخمسة لتحديد شيء ما
- 5- الفرضية: هي تنبؤ أو إجابة عن مسألة يمكن اختبارها
- 6- الاستدلال: هو الاستنتاج يتم استنباطه أو استخراجها من المعلومات



التجربة المضبوطة (الضابطة) : هو تحقيق علمي يقوم على استخدام عامل واحد مع ثبات العوامل الأخرى

المتغير المستقل: هو المتغير الذي يتغير في التجربة

المتغير التابع: هو المتغير الذي يتم ملاحظته وقياسه في التجربة

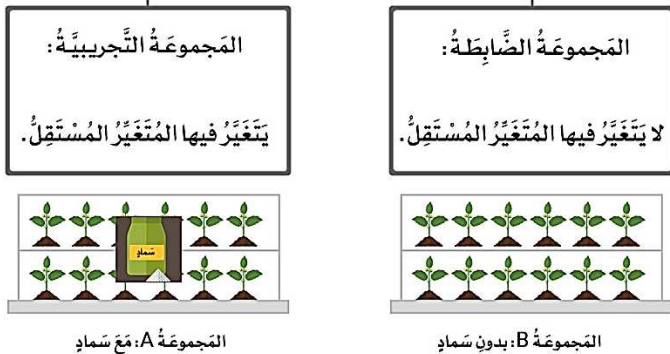
المتغير الثابت: هي التغيرات التي يتم الاحتفاظ بها خلال التجربة المضبوطة.

أمثلة: تأثير السماد على نمو النبات



- المتغيرات الثابتة هي نوع التربة، ونوع نبات الطماطم
- السماد هو المتغير المستقل
- المتغيرات التابعة هي طول النبات وعدد ثمار الطماطم

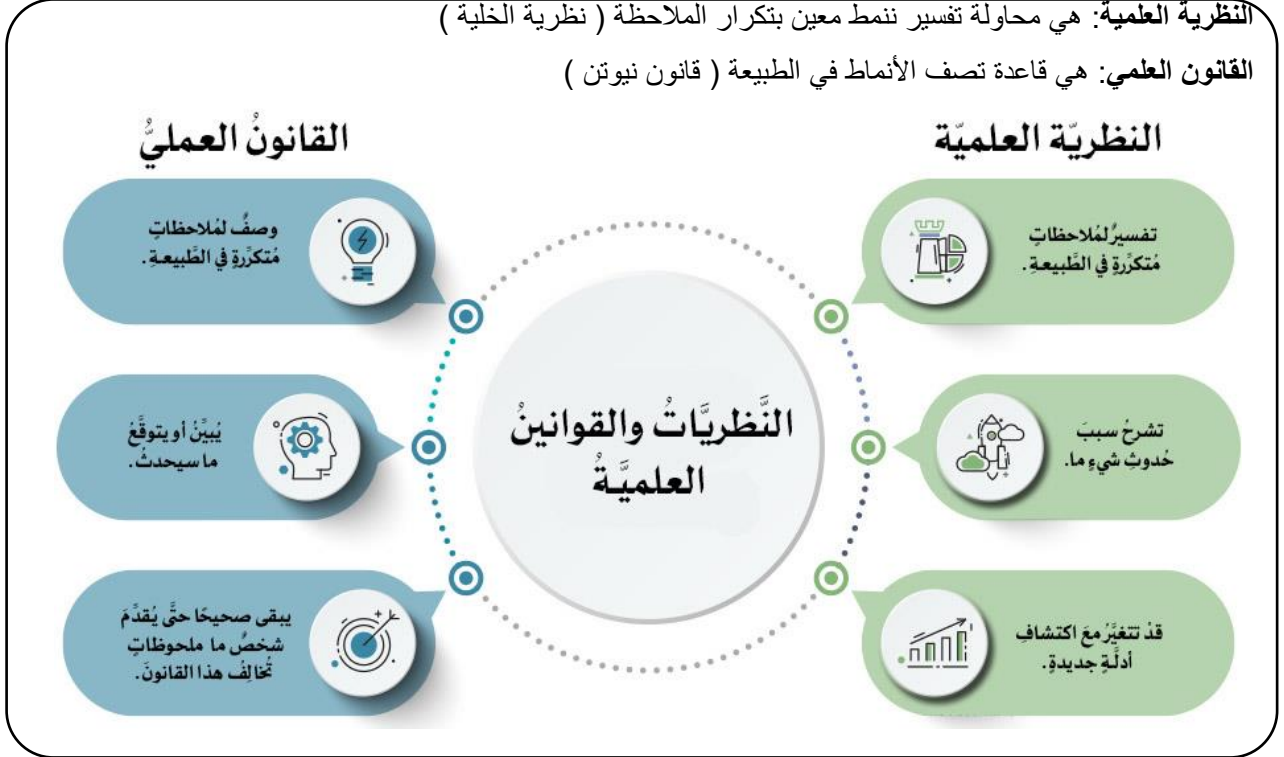
أجزاء التجربة الضابطة:



لماذا من المهم ان يتواصل العلماء ؟ (أسباب التواصل)	بعض طرق تواصل العلماء (كيف يتواصل)
<ul style="list-style-type: none"> • للسماح بتقييم نتائج تحقيقاتهم وقبولها من قبل العلماء الاخرون • لمشاركة الطرق التي تم بها اجراء التحقيق • للتواصل مع علماء اخرين يقومون بعمل مماثل 	<ul style="list-style-type: none"> • المنشورات عبر الانترنت • العروض التقديمية في المؤتمرات • تقارير في المجالات العلمية

النظرية العلمية: هي محاولة تفسير نمط معين بتكرار الملاحظة (نظرية الخلية)

القانون العلمي: هي قاعدة تصف الأنماط في الطبيعة (قانون نيوتن)



التكنولوجيا: هو التطبيق العملي للمعرفة العلمية والطريقة التي يستخدمها الانسان ليلبي احتياجاته

تشمل التكنولوجيا كل الأشياء التي يصنعها الأشخاص، والتي تُحسّن حياتنا بطريقة ما

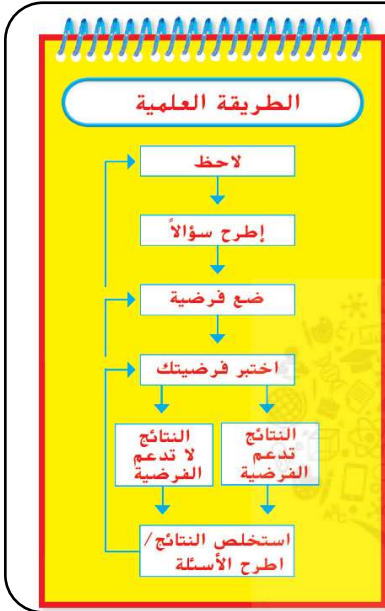
أمثلة : المَجاهر، والسَّيارات، والهواتف المَحمولة، وأجهزة الحاسوب المَحمول، وغيرها الكثير

- تعتمد التكنولوجيا على العلم، والعلم يعتمد على التكنولوجيا

فعل سبيل المثال: سمح تطبيق علم الضوئ والعنسات للعلماء بتطوير **المجهر**، حيث أدى اختراع المجهر إلى اكتشافات جديدة في علوم الحياة.

كما ان التكنولوجيا تتطور خلال الزمن من تطور الاتصالات و تطور وسائل النقل





الطريقة العلمية : هي العملية التي يستخدمها العلماء للتحقيق والأجابة عن الأسئلة

الفرضية: هي تنبؤ أو إجابة عن مسألة يمكن اختبارها

البيانات: هي أنواع مختلفة من المعلومات يمكن جمعها للإجابة عن المسائل

خطوات الطريقة العلمية :

• الخطوة 1: لاحظ
 • الخطوة 2: اطرِح أسئلة
 • الخطوة 3: ضع فرضية
 • الخطوة 4: اختبر فرضيتك
 • الخطوة 5: حلل البيانات
 • الخطوة 6: استخلص النتائج

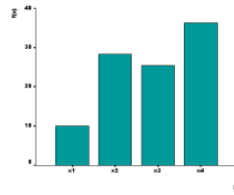
عَبْرَاسْتِخْدَامِ حَوَاسِكِ الحَمَسِ لِيَجْمَعَ المَعْلُومَاتِ .
 عَن مَلاَحِظَاتِكَ تَمَّ ابْحَثُ عَن مَزِيدٍ مِنَ المَعْلُومَاتِ .
 مِنْ جِلالِ ذِكْرِكَ مَا تَعْتَقِدُ أَنَّ الإِجَابَةَ عَلَى سؤَالِكَ سَتَكُونُ .
 عَبْرَ القِيَامِ بِتَجْرِبَةٍ .
 عَبْرَ البَحْثِ عَن أنماطٍ .
 عَبْرَ بَيَانِ بَحصُوصِ الفَرْضِيَّةِ ،
 هَلْ هِيَ صالِحَةٌ أَمْ لا بِنَاءَ عَلَى البَياناتِ الَّتِي تَمَّ جَمْعُهَا؟

كَيْفَ يَتَمَّ تَحْلِيلُ البَياناتِ؟

بَعْدَ اِخْتِبَارِ فَرْضِيَّتِكَ، يَجِبُ تَحْلِيلُ البَياناتِ.

يَسْتَعْمِدُ العُلَمَاءُ الجِداولَ والرُّسُومَ البَيانيَّةَ، والخرائط، والصُّورَ لِتَنْظِيمِ البَياناتِ وَتَحْلِيلِهَا.

تَنْظِيمُ البَياناتِ وَتَحْلِيلُهَا:



• يَسهُلُ عَلَيْكَ المُرَاجَعَةُ والفَهْمُ .

• يُسَاعِدُ فِي تَحديدِ الأنماطِ والعِلاقاتِ (التزايد و التناقص ...)

• يُوضِّحُ كَيْفَ يُؤَيَّرُ أَخذُ المُتغيِّراتِ على الأخر.

التصورات المرئية هي صور أو أفلام تمثل مجموعة معقدة من البيانات

الخلاصة هو ملخص مكتوب في نهاية التحقيق يوضح ما إذا كانت البيانات تدعم الفرضية أو لا.

تعتمد الخلاصة الجيدة على البيانات التي تم جمعها أثناء البحث.

عند كتابة الخلاصة عليك الرجوع إلى سؤالك وفرضيتك، لتقارن ما هو مكتوب مع ما تظهره البيانات.

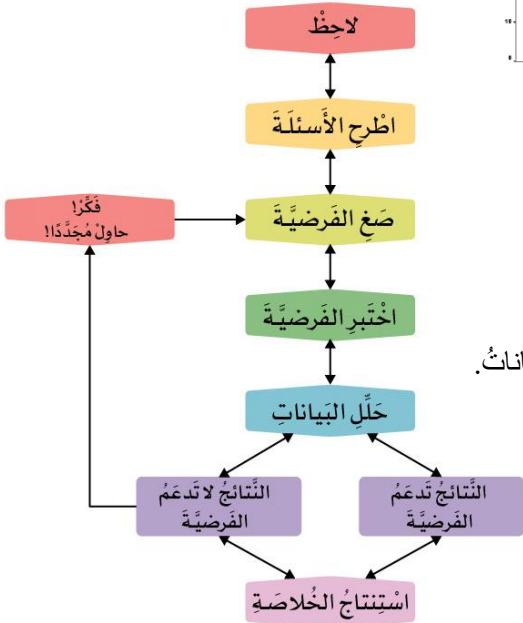
عند استنتاج خلاصات نتائج بحث ما، يكتشف العلماء أحياناً:

• أنها لا تدعم الفرضية

• أنها تزودهم بمعلومات جديدة

• أنها تفتح المزيد من الأسئلة

إذا لم تدعم البيانات النظرية، فإن العلماء قد يأتون بفرضية جديدة ويقومون بتجربة مختلفة.



الاسم:

استخدام المفردات اكمل ما يلي

1- الاستدلال	منهاج لدراسة الطبيعة
2- الملاحظة	استخدام حاسة أو أكثر للتعرف الى شيء ما او دراسته
3- العلم	استنتاج يتم استنباطه من المعلومات أو الادلة المتاحة
4- تجربة مضبوطة	تحقيق علمي يقوم على تغيير عامل واحد وملاحظة آثاره على عامل آخر
5- النموذج	تمثيل لجسم أو حدث
6- التحقيق العلمي	طريقة للاجابة عن سؤال علمي



استيعاب المفاهيم الرئيسة

أي العبارات التالية تمثل استدلالا يمكن استنتاجه عن الفيل ؟

- (a) يمتلك الفيل اذنا كبيرة وخرطوم طويل
(b) يقف الفيل في الماء
(c) يمتلك الفيل بشرة سميكة وذات لون رمادي
(d) يشعر الفيل بالحر الشديد ويحتاج الى تبريد جسده



ما الملاحظات التي يمكن استخلاصها حول الطيور الطنانة ؟

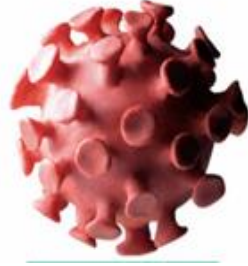
- A. تفضل الطيور الطنانة الازهار الوردية
B. تفضل الطيور الطنانة التحليق بشكل ثنائي
C. تستطيع الطيور الطنانة التحليق بسرعة
D. تمتلك الطيور الطنانة مناقير طويلة

طرح العالم السؤال التالي : (كيف تبدو أجزاء الخلية الحيوانية)
مانوع التحقيق المناسب ؟

- A. نموذج . السبب لان المعلومات جمعت من الطبيعة
B. دراسة ميدانية . السبب لان المعلومات جمعت من الطبيعة
C. تجربة ضابطة . السبب لانها صممت لاختبار متغير واحد
D. نموذج لانه يستخدم لفهم الاجسام الصغيرة جدا

أي التحقيقات العلمية يمكنك تنفيذها للتعرف على
انواع النباتات الصحراوية المختلفة في دولة
الامارات العربية المتحدة ؟

- (e) تجربة ضابطة
(f) نموذج
(g) تجربة غير ضابطة
(h) الدراسة الميدانية



دراسة ميدانية

تجربة ضابطة

نموذج

التفكير الناقد

ماذا سيحدث للتفسير العلمي اذا تم اكتشاف معلومة جديدة ؟

- سي تجاهل العلماء المعلومات الجديدة لان الجميع وافق على التفسير الموجود
- سيستمر العلماء في استخدام التفسير القديم
- سيرفض العلماء المعلومات الجديدة لان العلم لا يمكن أن يتغير
- سيغير العلماء التفسير الحالي لتكوين تفسيراً جديداً

تريد ان تتحقق فيما كانت الأرانب ستنمو بشكل أكبر اذا أكلت الطعام الخاص بالارانب أو أكلت الخضروات الطازجة ؟ حدد نوع التحقيق الذي ستقوم به ولماذا ؟

- تجربة ضابطة . السبب لان المعلومات جمعت من الطبيعة
- دراسة ميدانية . السبب لان المعلومات جمعت من الطبيعة
- نموذج . لان الجسم في منتهى الخطورة
- تجربة ضابطة . السبب لانها صممت لاختبار متغير واحد في كل مرة

الاسم:

استخدام المفردات اكمل ما يلي

1- المجموعة الضابطة	هو المتغير الذي يتغير في التجربة الضابطة
2- المجموعة التجريبية	هو المتغير الذي يتم قياسه أو ملاحظته في التجربة الضابطة
3- المتغير التابع	المجموعة التي يتغير فيها المتغير المستقل
4- المتغير المستقل	المجموعة التي لا يحصل عليها أي تغيير لا يتغير فيها المتغير المستقل

استيعاب المفاهيم الرئيسة

تَحْضِيرُ الإِخْتِبَارِ يُشِيرُ المُتَغَيِّرَ الَّذِي يُعَيِّرُهُ العَالِمُ فِي التَّجْرِبَةِ المَضْبُوطَةِ إِلَى

A المَتَغَيِّرُ المُسْتَقِلُّ.

B المَتَغَيِّرُ التَّابِعُ.

C مُتَغَيِّرُ ضَابِطٍ.

D مُتَغَيِّرُ تَجْرِبِيٍّ.

قام راشد بتجربة لمعرفة أثر الماء على معدل نمو النبات
فما هو المتغير المستقل في هذه التجربة ؟

(a) معدل النمو

(b) عدد النباتات

(c) معدل النمو

(d) كمية الماء

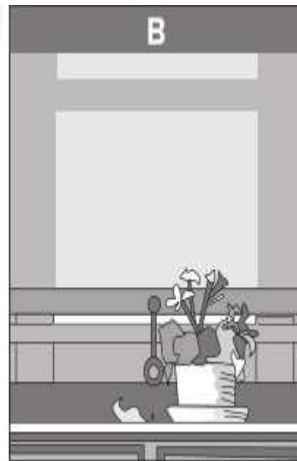
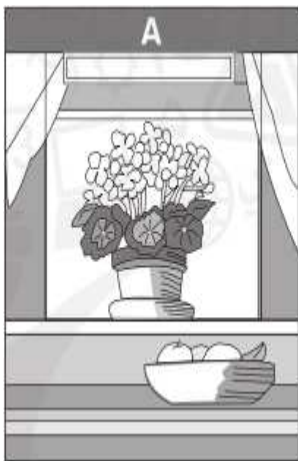
يرغب أحد علماء الحشرات في معرفة ما اذا كان لدرجة
الحرارة تأثير على عدد المرات التي تقفزها الجراد ما العامل
المستقل في هذه التجربة

(a) عدد مرات قفز الجراد

(b) لون الجراد

(c) حجم الجراد

(d) درجات الحرارة المختلفة



ما المَتَغَيِّرُ المُسْتَقِلُّ فِي التَّجْرِبَةِ أَدْنَاهُ؟

A نَوْعُ النَّبَاتِ.

B سَلَامَةُ النَّبَاتِ.

C كَمِّيَّةُ ضَوْءِ الشَّمْسِ.

D عَدَدُ الأَزْهَارِ.

تفسير المخططات

تريد ان تقوم بتجربة ضابطة لتحديد نوع الصابون الذي يصدر أكبر حجم فقاعات . وصل لتسمية المتغيرات بشكل صحيح ؟



المتغير الثابت

المتغير المستقل

المتغير التابع

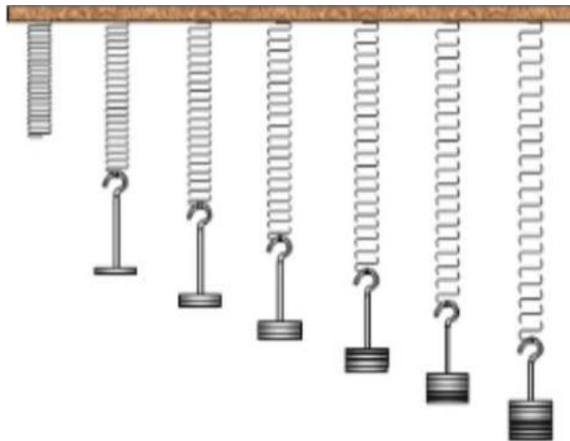
التفكير الناقد

ترغب في اختبار انواع مختلفة من المناديل الورقية لمعرفة اذا كانت قدرة احدها على الامتصاص أكبر من الانواع الاخرى , فان انواع المناديل الورقية المختلفة يمثل ؟

- A. المتغير التابع
- B. المتغير الثابت
- C. المتغير المستقل
- D. لاشيء مما سبق

عليك اختبار احد زيوت الشعر والذي يساعد الشعر على النمو بطريقة اسرع, وعليه ستجرب هذا الزيت على شعر مجموعة من الاشخاص بينما لن تجرب ذلك الزيت على شعر مجموعة أخرى من الاشخاص , فاي مما يلي يمثل المجموعة الضابطة ؟

- (A) المجموعة التي تستخدم زيت الشعر
- (B) كمية زيت الشعر المستخدم
- (C) المجموعة التي لا تستخدم زيت الشعر
- (D) لاشيء مما سبق



شاهد التجربة التي امامك التي توضح تأثير الوزن على طول النابض الزنبركي فما هو المتغير المستقل ؟

- A. مدى استطالة الزنبرك
- B. مدى تمدد الزنبرك
- C. طول الزنبرك
- D. تأثير الوزن

استخدام المفردات اكمل ما يلي

1- القانون العلمي	بيان لشرح الملاحظات وتقديم معلومات حول كيفية وسبب حدوث شيء ما
2- النظرية العلمية	تحاول تفسير نمط معين بتكرار ملاحظته في الطبيعة
3- التفسير	القاعدة التي تصف الانماط المتكررة في الطبيعة ولكن لا تفسر سبب حدوثها

استيعاب المفاهيم الرئيسة

تَحْضِيرُ الإِخْتِبَارِ النَّظَرِيَّاتِ الْعِلْمِيَّةِ عِبَارَةً عَنِ

- A تَحْمِينَاتٍ لِسَبَبِ وَقُوعِ حَدَثٍ مَا.
- B نَظَرِيَّاتٍ مَدْعُومَةٍ بِمَلْحُوظَاتٍ وَنَتَائِجٍ مِنْ اسْتِقْصَاءَاتٍ كَثِيرَةٍ.
- C آرَاءٍ عِلْمِيَّةٍ.
- D قَوَاعِدُ تَصِفُ أَنْمَاطَ الطَّبِيعَةِ.

ينقل العلماء نتائج أبحاثهم إلى علماء آخرين من خلال في المؤتمرات العلمية؟

- A. العلم الآمن
- B. تحليل البيانات
- C. التجارب
- D. العروض التقديمية

يكتب العلماء تقارير عن نتائج أبحاثهم تظهر هذه النتائج في بعض الأحيان في منشورات مثل؟

- (a) التجارب
- (b) الرسائل النصية
- (c) البريد الإلكتروني
- (d) المجالات العلمية

لكي يقبل التفسير العلمي من قبل المجتمع العلمي يجب أن

- (a) يعرض نتائج مختلفة في كل مرة
- (b) لا يقدم تفسيراً واضحاً
- (c) يكون مستنداً على الآراء
- (d) أن تكون مستندة على البيانات

تفسير المخططات

وصل المصطلح مع الصورة المناسبة لتوضيح طرق تواصل العلماء



المجلات العلمية

المنشورات على الانترنت

عروض تقديمية

التفكير الناقد

فيم تختلف النظريات العلمية والقوانين العلمية ؟

- القانون شرح سبب حدوث نمط ما وتوضح النظرية الانماط دون شرحها
- النظرية العلمية لا تفسر سبب حدوث شيء ما
- القانون العلمي هو فكرة لم يتم اثباتها
- النظرية شرح سبب حدوث نمط ما وتوضح القوانين الانماط دون شرحها

استخدام المفردات اكمل ما يلي

1- الكهرباء	هي التطبيق العملي او العلم التطبيقي وهي الطريقة التي يستخدمها الانسان ليكيف الطبيعة
2- التكنولوجيا	أحد المجالات التي طور فيها العلماء تكنولوجيا لتساعد الافراد

استيعاب المفاهيم الرئيسية

ما مدى تأثير تكنولوجيا الاتصالات على حياتنا اليوم ؟

- (a) أصبح التنقل أسرع وأقل تكلفة
 (b) زيادة قدرة الانسان على السفر
 (c) تتيح كفاءة أعلى
 (d) تتيح التواصل السريع عبر مسافات طويلة

تعتمد التكنولوجيا على العلم والعلم يعتمد على التكنولوجيا

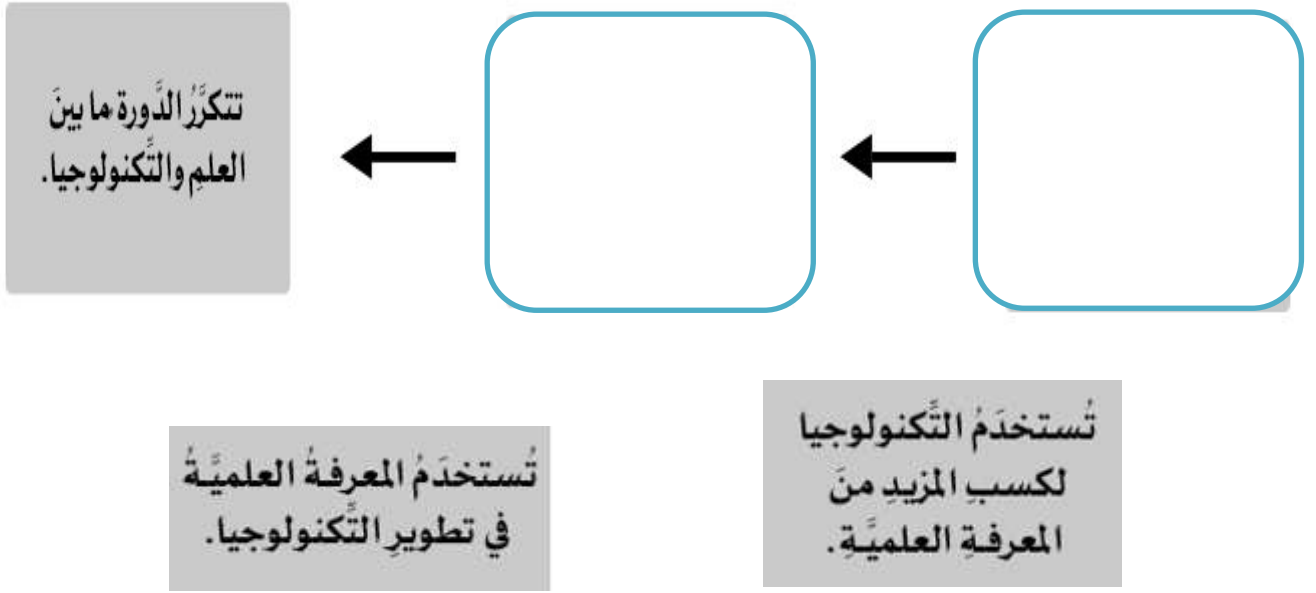
A. صح

B. خطأ

كلما تقدمت التكنولوجيا زادت قدرة الانسان على التواصل

(a) صح

(b) خطأ



التفكير الناقد

كيف تغير العلم نتيجة لتطوير تكنولوجيا النقل المواصلات ؟

- جعل التواصل حول البحث أكثر توفرا
- اتاح التواصل السريع عبر مسافات طويلة
- اتاح للعلماء امكانية تنفيذ المزيد من الامور في فترات زمنية أقل
- جميع ما سبق

الاسم:

استخدام المفردات اكمل ما يلي

1- علوم الحياة	يتعلق مجال دراسة الطاقة والمادة بفرع
2- علم الارض	يطلق على دراسة الارض والفضاء الخارجي بفرع
3- العلوم الفيزيائية	يتعلق مجال دراسة سلوك الكائنات الحية وكيفية نموها وتفاعلها بفرع

استيعاب المفاهيم الرئيسية

تدرس عائشة الغلاف الجوي وتأثره على الطقس ويتعلق مجال الدراسة هذا بفرع

- (a) علم الاجتماع
(b) علم الارض
(c) العلوم الفيزيائية
(d) علوم الحياة

يدرس زايد نمو وتفاعل وسلوك النباتات والحيوانات يتعلق مجال الدراسة هذا بفرع ؟

- A. علم الاجتماع
B. علم الارض
C. العلوم الفيزيائية
D. علوم الحياة

تعمل هند و مروة في مصنع لانتاج المواد الغذائية لدراسة مذاق وجودة انواع مختلفة من المتلجات يتعلق مجال الدراسة هذا بفرع

- A. علم الاجتماع
B. علم الارض
C. العلوم الفيزيائية
D. علوم الحياة



ما مجال الدراسة التي يتعلق بالشكل المقابل ؟

- A. علم المادة
B. علم الارض والفضاء
C. العلوم الفيزيائية
D. علوم الحياة



علم الفيزياء

علم الارض

علم الحياة

التفكير الناقد

أي مما يلي لم يدرسه علماء الارض ؟

- (a) كيفية تشكل التربة والمسطحات المائية
- (b) كيفية تكون الصخور
- (c) كيفية تأثير الغلاف الجوي على الطقس
- (d) سلوك الكائنات الحية

أي مما يلي لم يدرسه علماء الاحياء ؟

- A. كيفية نمو النباتات والحيوانات
- B. كيفية عيش النباتات والحيوانات
- C. سلوك النباتات والحيوانات
- D. تأثير الغلاف الجوي على الطقس

ورقة عمل الطريقة العلمية

استخدام المفردات اكمل ما يلي

1- الفرضية	سلسلة من الخطوات يتبعها العلماء عند اجراء تحقيق	<input type="text"/>
2- الطريقة العلمية	اجابة محتملة او تنبؤ يمكن اختباره	<input type="text"/>
3- الملاحظة	هي الخطوة الاولى من خطوات الطريقة العلمية	<input type="text"/>

استيعاب المفاهيم الرئيسية

في الطريقة العلمية تجرى التجربة خلال ؟

(a) الخطوة 2 : اطرح اسئلة

(b) الخطوة 1 : لاحظ

(c) الخطوة 6 : استخلاص النتائج

(d) الخطوة 3 : اختبر فرضيتك

الإعدادُ لِلإختبار أَيِّ مِمَّا يَلِي تَعُدُّ فَرَضِيَّةً؟

A تَدَخَّرَجَتِ الكُرَّةُ 5 أمتارٍ في 12 ثانية.

B إذا كانَ المُنْحَدَرُ أَكْثَرَ إنْجِدازًا فَسَتَكُونُ دَخْرَجَةُ الكُرَّةِ أَسْرَعُ.

C الكُرَّةُ لَوْنُهَا أَحْمَرٌ وَمَصْنُوعَةٌ مِنْ المَطَّاطِ.

D تُحَسَبُ سُرْعَةُ الكُرَّةِ بِقِسْمَةِ المَسَافَةِ على الزَّمَنِ.

اي مما يلي صحيح فيما يتعلق بالطريقة العلمية ؟

(a) يمكن استخدام الطريقة العلمية لتكوين آراء

(b) يمكن استخدام الطريقة العلمية لجمع المواد

(c) يمكن استخدام الطريقة العلمية لاختبار الفرضية

(d) يمكن استخدام الطريقة العلمية للحصول على خيارات

تفسير المخططات ررتب خطوات الطريقة العلمية بوضع الارقام من 1 - 6

لاحظ	
ضع فرضية	
اطرح سؤال	
حلل البيانات	
اخبتر فرضيتك	
استخلص نتيجة	

التفكير الناقد

ترغب عائشة بمعرفة ما اذا كان لتناول الفطور أثرا ايجابيا على التركيز في الحصة الصفية . ما السؤال العلمي الذي سيساعدها على الاجابة عن هذا السؤال ؟

A. ما أذ أنواع رقائق الارز ؟

B. هل تصدر معدتي أصواتا عند شعوري بالجوع ؟

C. هل تناول وجبة الافطار أفضل من تناول وجبة الغداء ؟

D. هل يؤدي تناول افطار صحي قبل الذهاب الى المدرسة الى تحسن أدائي في الصف ؟



ورقة عمل الطريقة العلمية 2

استخدام المفردات اكمل ما يلي

1- الخلاصة	هي معلومات تم جمعها في اثناء اجراء التحقيق	<input type="checkbox"/>
2- تحليل البيانات	بعد انتهاء التحقيق يجب عليك اكتشاف ماذا تعني النتائج التي توصلت اليها وللقيام بهذا عليك	<input type="checkbox"/>
3- البيانات	هي بيان بخصوص هل الفرضية صالحة أم لا	<input type="checkbox"/>

استيعاب المفاهيم الرئيسية

ما الخطوتان اللتان تتبعان اختبار العالم للفرضية ؟

(a) وضع فرضية واستنتاج الخلاصة

(b) الملاحظة وطرح الاسئلة

(c) تحليل البيانات واستنتاج الخلاصات

(d) طرح الاسئلة وتحليل البيانات

الإعدادُ لِلإختبار إذا كانتِ التَّنائجُ التي تَوَصَّلْتُ إليها في الإِسْتِقْصاءِ الذي أُجْرِيْتُهُ
لا تَدْعُمُ فَرَضِيَّتَكَ، فَمَا الَّذِي يَجِبُ عَلَيكَ فِعْلُهُ؟
A تَكَرَّارُ الإِسْتِقْصاءِ إِلَى أَنْ يَتَوَافَقَ مَعَ فَرَضِيَّتِكَ.
B لا شَيْءَ.
C نَعْدِيلُ فَرَضِيَّتَكَ.
D تَقْيِيرُ البَياناتِ.

ما خطوة الطريقة العلمية التي ستساعدك الاجابة على هذين السؤالين على القيام بها ؟

من هو الطالب صاحب الدرجات الاعلى في مادة العلوم وفقا للبيانات ؟

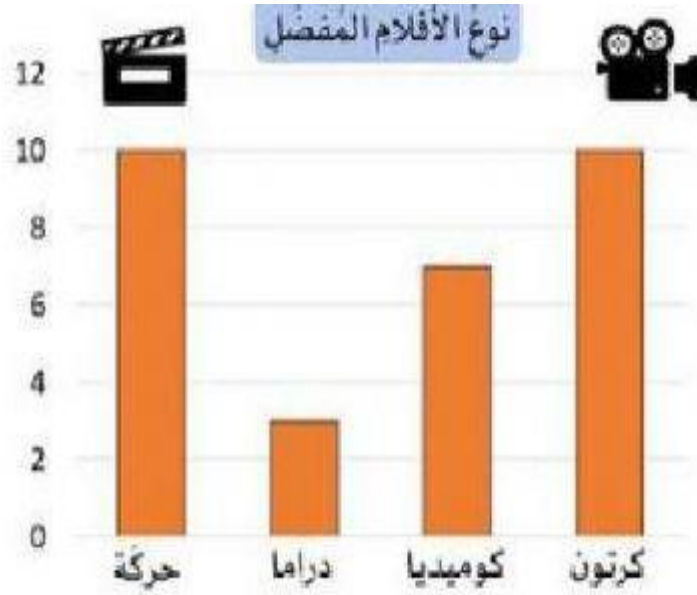
هل تدعم البيانات الفرضية ؟

(a) الخطوة 3 : ضع فرضية

(b) الخطوة 2 : اطرح سؤال

(c) الخطوة 1 : الملاحظة

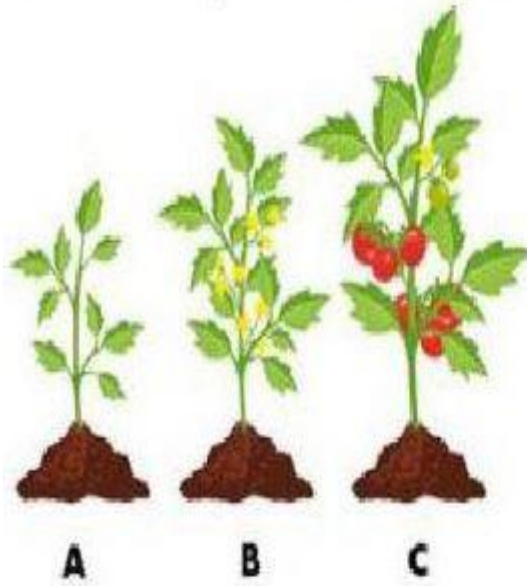
(d) الخطوة 6 : استنتاج الخلاصة



تفسير الهخططات

ما الخلاصة التي تدعمها البيانات

- (a) افلام الكرتون هي نوع الافلام الاكثر تفضيلا
- (b) افلام الكوميديا والحركة متساوية في التفضيل
- (c) افلام الحركة وافلام الدراما هي النوع الاقل تفضيلا من الافلام
- (d) افلام الدراما هي النوع الاقل تفضيلا من الافلام



نمو ثلاث نباتات طماطم تمت ملاحظتها لمدة أربعة أسابيع , أي الأتي يعد التحليل الافضل لنمو النبات بعد مرور أربعة أسابيع ؟

A. نمت النبتة C بشكل أسرع وانتجت المزيد من ثمار الطماطم

مقارنة بالنبتتين A و B

B. أنتجت النبتة A ثمار الطماطم الاكبر والاكثر حلاوة

C. تلقت النبتة C المزيد من ضوء الشمس مقارنة بالنبتتين A وB

D. نمت النبتة B بشكل أسرع من النبتتين A و C

التفكير الناقد

أي من الخلاصات الآتية تدعّمها البيانات الموضّحة؟

الجسم	يغرق/ يطفو
عملة معدنية	يغرق
صخرة	يغرق
كرة شاطي	يطفو
بطّة مطاطية	يطفو

- A. تطفو كرة الشاطي , والبطّة المطاطية , وتغرق العملة المعدنية والصخرة
- B. تغرق الاجسام الاربعة جميعها
- C. تغرق كرة الشاطي والبطّة المطاطية وتطفو العملة المعدنية والصخرة
- D. تطفو الاجسام الاربعة جميعها