

تم تحميل هذا الملف من موقع المناهج الإماراتية



مراجعة أسئلة نموذج امتحاني وفق الهيكل الوزاري

موقع المناهج ← المناهج الإماراتية ← الصف الخامس ← لغة عربية ← الفصل الثالث ← الملف

تاريخ إضافة الملف على موقع المناهج: 17:33:42 2024-06-02

التواصل الاجتماعي بحسب الصف الخامس



اضغط هنا للحصول على جميع روابط "الصف الخامس"

روابط مواد الصف الخامس على تلغرام

[الرياضيات](#)

[اللغة الانجليزية](#)

[اللغة العربية](#)

[التربية الاسلامية](#)

المزيد من الملفات بحسب الصف الخامس والمادة لغة عربية في الفصل الثالث

[حل تفصيلي لمراجعة نهائية وفق الهيكل الوزاري](#)

1

[حل مراجعة نهائية وفق الهيكل الوزاري](#)

2

[أسئلة نموذج امتحاني تدريبي](#)

3

[مراجعة نهائية وفق الهيكل الوزاري](#)

4

[الهيكل الوزاري الحديد كافة المسارات](#)

5



مراجعة أسئلة هيكل امتحان اللغة العربية

الصف الخامس الفصل 3

2023-2024



Academic Year	2023/2024
العام الدراسي	
Term	3
الفصل	
Subject	Arabic language
المادة	اللغة العربية
Grade	5
الصف	
Stream	General
المسار	العام
Type of All Questions نوع كافة الأسئلة	الأسئلة الموضوعية / MCQ الأسئلة المقالية / FRQ
Maximum Overall Grade الدرجة القصوى الممكنة	100
Exam Duration - مدة الامتحان	ساعتان ونصف
Mode of Implementation - طريقة التطبيق	Paper-Based

معلومات عامة:

29 سؤال

20 سؤال موضوعي

9 أسئلة مقالية

لا توجد أسئلة إضافية

مدة الامتحان: ساعتان ونصف

طريقة التطبيق:

الحكومة: ورقي

-	اللغة العربية Arabic Language	11/06/2024	الثلاثاء Tuesday
---	----------------------------------	------------	---------------------

الخاص: الجزء الكتابي - ورقي
القراءة - الكتروني

اللغة العربية (القراءة - الكتروني) Arabic Language (Reading - Electronic)	اللغة العربية (الجزء الكتابي - ورقي) Arabic Language (Writing Part - Paper Based)	11/06/2024	الثلاثاء Tuesday
--	--	------------	---------------------

أسئلة النص الشعري

1	يقرأ نصوصاً نثريةً وشعريةً بطلاقةٍ مع مراعاة التّعبير عن الانفعالات والمشاعر.	يحدد الفكرة الرئيسة للشّيد	سؤال مقالي	نص شعري خارجي
2	يقرأ نصوصاً نثريةً وشعريةً بطلاقةٍ مع مراعاة التّعبير عن الانفعالات والمشاعر.	يحدد البيت المعبر عن فكرة معينة	سؤال مقالي	نص شعري خارجي
3	يقرأ نصوصاً نثريةً وشعريةً بطلاقةٍ مع مراعاة التّعبير عن الانفعالات والمشاعر.	يشرح دلالة كلمة وردت في النشيد	سؤال مقالي	نص شعري خارجي
4	يقرأ نصوصاً نثريةً وشعريةً بطلاقةٍ مع مراعاة التّعبير عن الانفعالات والمشاعر.	يشرح بيتين محددين من أبيات النشيد	سؤال مقالي	نص شعري خارجي
5	يقرأ نصوصاً نثريةً وشعريةً بطلاقةٍ مع مراعاة التّعبير عن الانفعالات والمشاعر.	يحدد البيت الذي أعجبه من النشيد ذاكراً السبب	سؤال مقالي	نص شعري خارجي
6	يتعرف جملة إن وأخواتها بعناصرها، ويوظفها في جمل من إنشائه	يعين اسم الحرف الناسخ وخريره	سؤال مقالي مهارة نحوية	نص شعري خارجي
7	يتعرف جملة إن وأخواتها بعناصرها، ويوظفها في جمل من إنشائه	يعين اسم الحرف الناسخ وخريره	سؤال مقالي مهارة نحوية	نص شعري خارجي
8	يكتب الكلمات المتضخمة همزةً متوسطةً منفردةً أو على الألف، أو الواو، أو الياء كتابةً صحيحةً.	يميز الكلمة الصحيحة إملائيًا	سؤال موضوعي (اختيار من متعدد) مهارة إملائية	نص شعري خارجي
9	يكتب الكلمات المتضخمة همزةً متوسطةً منفردةً أو على الألف، أو الواو، أو الياء كتابةً صحيحةً.	يميز الكلمة الصحيحة إملائيًا	سؤال موضوعي (اختيار من متعدد) مهارة إملائية	نص شعري خارجي
10	يكتب بخطّ النسخ كتابةً صحيحةً	ينسخ بيتاً من أبيات النشيد بخطّ جميل وواضح	سؤال مقالي مهارة خطّ	نص شعري خارجي

نص شعري خارجي

أسئلة مقالية

5 أسئلة مقالية (فهم واستيعاب)

مهارة نحوية

2 أسئلة مقالية (مهارة نحوية)

يعين اسم الحرف الناسخ وخريره

مهارة إملائية

2 أسئلة موضوعية (مهارة إملائية)

أسئلة موضوعية

1 سؤال مقالي (مهارة خط)

اقرأ الأبيات التالية وأجب عن الأسئلة

1. جَنَّتْنَا يَا صَيْفُ، مَرَحِي بَعْدَ أَنْ وَلى الرَّبِيعُ

2. فَقَلُوبُ النَّاسِ فَرَحِي سَرَّهَا الطَّقْسُ البَدِيعُ

3. إِنْ تَكُنْ فِيكَ الحَرَارَةُ فَلَهَا الشَّطُّ الجَمِيلُ

4. مُتَعَةً أَنْتَ وَرَاحَةُ أُمِّهَا البَحْرُ العَظِيمُ

1 بِمَ يَتَغَنَّى الشَّاعِرُ فِي هَذِهِ الأَبْيَاتِ؟

.....

.....

2 يَلْجَأُ الشَّاعِرُ إِلَى الشَّاطِئِ مِنْ اشْتِدَادِ أَشْبَعَةِ الشَّمْسِ. -
مَا البَيْتُ الَّذِي يُعْبِرُ عَن هَذِهِ الفِكْرَةِ؟

.....

.....

3 جَنَّتْنَا يَا صَيْفُ، مَرَحِي * بَعْدَ أَنْ وَلى الرَّبِيعُ
مَا مَعْنَى (وَلَى)؟

.....

.....

اشرح البيت الثالث والرابع بأسلوبك؟

4



اذكر البيت الذي أعجبك من هذه الأبيات، ولماذا؟

5

حدد في هذا البيت ,, اسم وخبر إن

7

6

1. يا صَيْفُ، مَرْحَى	بَعْدَ أَنْ	الرَّبِيعُ
2. فَمَلَّوْبُ النَّاسِ فَرَحَى	سَرَّهَا الطَّقْسُ البَدِيعُ	
3. إِنَّ تَكُنْ فِيكَ الحَرَارَةُ	فَلَهَا الشَّطُّ الجَمِيلُ	
4. مُتَعَةً أَنْتَ وَرَاحَةَ	أُمَّهَا البَحْرُ العَظِيمُ	

اختر الكلمة المكتوبة كتابة صحيحة فيما يلي؟

9

8

..... يا صَيْفُ، مَرْحَى ** بَعْدَ أَنْ الرَّبِيعُ

1 جأتنا

2 جئتنى

3 جئتنا

1 وَا

2 وَا

3 وَا



اكتب البيت الشعري بخط نسخ جميل

متعة أنت وراحة ** أيها البحر العظيم

10

أسئلة النص السري

11	يحدّد البناء المستخدم في النّص لتقديم الأحداث والفكر والمفاهيم والمعلومات؛ مثل التسلسل الزمنيّ للأحداث	يحدّد موضوع النص	سؤال موضوعي (اختيار من متعدد)	نص سري خارجي (قصة)
12	يحدّد البناء المستخدم في النّص لتقديم الأحداث والفكر والمفاهيم والمعلومات؛ مثل التسلسل الزمنيّ للأحداث	يفسر قولاً من أقوال الشخصية	سؤال موضوعي (اختيار من متعدد)	نص سري خارجي (قصة)
13	يحدّد البناء المستخدم في النّص لتقديم الأحداث والفكر والمفاهيم والمعلومات؛ مثل التسلسل الزمنيّ للأحداث	يفسر تصرفات شخصية من الشخصيات	سؤال موضوعي (اختيار من متعدد)	نص سري خارجي (قصة)
14	يحدّد البناء المستخدم في النّص لتقديم الأحداث والفكر والمفاهيم والمعلومات؛ مثل التسلسل الزمنيّ للأحداث	يفسر حدثاً من أحداث النص	سؤال موضوعي (اختيار من متعدد)	نص سري خارجي (قصة)
15	يحدّد البناء المستخدم في النّص لتقديم الأحداث والفكر والمفاهيم والمعلومات؛ مثل التسلسل الزمنيّ للأحداث	يصف شخصية ما من شخصيات النص	سؤال موضوعي (اختيار من متعدد)	نص سري خارجي (قصة)
16	يفسّر معاني الكلمات والمصطلحات والعبارة الواردة في نصّ معلوماً من خلال معرفته بعلاقات التضاد والتّكرار	يأني بمعنى كلمة محددة من كلمات النص.	سؤال موضوعي (اختيار من متعدد)	نص سري خارجي (قصة)
17	يحدّد البناء المستخدم في النّص لتقديم الأحداث والفكر والمفاهيم والمعلومات؛ مثل التسلسل الزمنيّ للأحداث	يوضح شعور الكاتب في حدث ما من أحداث النص	سؤال موضوعي (اختيار من متعدد)	نص سري خارجي (قصة)
18	يحدّد البناء المستخدم في النّص لتقديم الأحداث والفكر والمفاهيم والمعلومات؛ مثل التسلسل الزمنيّ للأحداث	يربط بين حدث وتاريخ حدوثه وفق ما جاء في النص	سؤال موضوعي (صح وخطأ)	نص سري خارجي (قصة)
19	يحدّد البناء المستخدم في النّص لتقديم الأحداث والفكر والمفاهيم والمعلومات؛ مثل التسلسل الزمنيّ للأحداث	يميز صفات شخصية من شخصيات النص	سؤال موضوعي (صح وخطأ)	نص سري خارجي (قصة)

نص سري خارجي

أسئلة موضوعية

7 أسئلة موضوعية (اختيار من متعدد)

يحدّد معنى الكلمة في عبارة معينة

اختيار من متعدد

صح وخطأ

2 أسئلة موضوعية (صح وخطأ)

مهارة نحوية

اقرأ النص التالي: (مزرعة السيدة منيرة) ثم أجب عن الأسئلة



في صباحٍ مُشرقٍ حَرَجتُ هِنْدُ وَوَالِدَتُهَا لِلتَّجَوُّلِ،
وَإِلِسْتِمْتَاعِ بِأَلْوَانِ الزُّهُورِ الرَّبِيعِيَّةِ. وَحِينَ مَرَرْنَا عَلَى
مَصْطَبَةِ الطَّمَاظِمِ الْخَاصَّةِ بِجَارَتَيْهِمِ السَّيِّدَةِ مُنِيرَةَ،
قَالَتْ هِنْدُ:

• لا أَسْتَطِيعُ الْإِنْتِظَارَ حَتَّى الصَّيْفِ لِأَشْتَرِي
الطَّمَاظِمَ اللَّذِيذَةَ الَّتِي تَزْرَعُهَا السَّيِّدَةُ مُنِيرَةُ كُلَّ
سَنَةٍ.

تَوَقَّفتُ أُمُّهَا وَهِيَ تَنْظُرُ إِلَى الْمَصْطَبَةِ بِحُزْنٍ وَقَالَتْ:

• في هذا الصَّيْفِ قَدْ لَا تَسْتَطِيعُ السَّيِّدَةُ مُنِيرَةُ زِرَاعَةَ الطَّمَاظِمِ يَا هِنْدُ، فَقَدْ أَخْبَرْتَنِي بِأَنَّهَا لَمْ تَعُدْ تَقْوَى عَلَى
الْعَمَلِ: الْمِسْكِينَةُ قَدْ كَثُرَتْ فِي السَّنِ.

أَطْرَقَتْ هِنْدُ، ثُمَّ أَكْمَلْنَا السَّيْرَ بَيْنَمَا كَانَتْ عِيُونُهُمَا مُعَلِّقَةً بِمَصْطَبَةِ الطَّمَاظِمِ الْفَارِغَةِ.

وَحِينَما حَلَّ الْمَسَاءُ قَرَّرْتُ هِنْدُ زِيَارَةَ السَّيِّدَةِ مُنِيرَةَ: لِإِلَاطِمُنَانِ عَلَيَّهَا.

رَحَبَتْ السَّيِّدَةُ مُنِيرَةُ بِهِنْدِ، وَقَدَّمتُ لَهَا سَلْطَةَ الْخُضَارِ وَالطَّمَاظِمِ الْمُجَفَّفَةِ، ثُمَّ أَجْلَسْتُهَا فِي مَزْرَعَتِهَا الصَّغِيرَةِ.

هُنَاكَ.. تَهَدَّتِ السَّيِّدَةُ مُنِيرَةُ وَهِيَ تَتَأَمَّلُ مَزْرَعَتَهَا:

• اقْتَرَبَ الصَّيْفُ، وَبَدَأَ مَوْسِمُ الزَّرْعِ، لَكِنِّي لَنْ أَسْتَطِيعَ زِرَاعَةَ الطَّمَاظِمِ بَعْدَ الْيَوْمِ.

نَظَرْتُ هِنْدُ إِلَى السَّيِّدَةِ مُنِيرَةَ قَائِلَةً:

• أَنَا أَجِبُّ الطَّمَاظِمَ الَّتِي تَزْرَعِينَهَا.

وَتَابَعَتْ:

• مَا رَأَيْتُكَ أَنْ أَتَوَلَّى عَنكَ مَهْمَةَ الزِّرَاعَةِ؟

• هَلْ أَنْتِ مُتَأَكِّدَةٌ مِمَّا تَقُولِينَ يَا صَغِيرَتِي؟

• أَنَا صِدْقًا أَجِبُّ الطَّمَاظِمَ وَأُرِيدُ أَنْ أَتَعَلَّمَ زِرَاعَتَهَا مِنْكَ.

إِبْتَسَمَتِ السَّيِّدَةُ مُنِيرَةُ فَرِحَةً، وَرَبَّنَتْ عَلَى كَتِفِ هِنْدِ:

• كَمْ أَحِبُّكَ يَا صَغِيرَتِي. حَسَنًا، إِنَّ هَذِهِ الْمُبَادَرَةَ سَتَحُلُّ الْمِصَاعِبَ كَثِيرًا، سَأَنْتَظِرُكَ صَبَاحَ الْغَدِ.

في صَبَاحِ الْيَوْمِ التَّالِيِ كَانَتْ هِنْدُ تَحْمِلُ كَيْسَ بُدُورِ الطَّمَاظِمِ بَيْنَمَا كَانَتْ السَّيِّدَةُ مُنِيرَةُ تُعَلِّمُهَا كَيْفِيَّةَ إِعْدَادِ التُّرْبَةِ
وَوَضْعِ الْبُدُورِ فِي مَكَانِهَا الْمُخَصَّصِ، وَتَبَهَّتَا:

• عَلَيَّكَ تَرَكُّ مَسَافَاتٍ مُتَسَاوِيَةٍ بَيْنَ الْبُدُورِ؛ لِأَنَّ الطَّمَاظِمَ فَالِكِهِنَّ ثَقِيلَةٌ تَجْعَلُ الْفُرُوعَ تَنْحَنِي، وَعَلَيْكَ تَهَيُّتُهُ
مَكَانٍ لِتَمْتَدَّ فِيهِ بِرَاحَةٍ.

• وَمَاذَا عَلَيْنَا أَنْ تَفْعَلَ إِلَى حِينِ نُضَجُّهَا؟

• كُلُّ مَا عَلَيْنَا فِعْلُهُ أَنْ نَسْقِيَهَا بِالْمَاءِ، وَأَنْ نُزِيلَ الْأَغْشَابَ الضَّارَّةَ عَنْهَا، وَنَنْتَظِرَ.

بَعْدَ عِدَّةِ أَسَابِيحَ، نَضَجَتْ أَوَّلُ ثَمَارِ الطَّمَاظِمِ أَمَامَ عَيْنِي هِنْدِ، وَسَمَّحَتْ لَهَا السَّيِّدَةُ مُنِيرَةُ أَنْ تَقْطِعَهَا مِنْ فُرُوعِ
شَجَرَتِهَا:

قَالَتْ هِنْدُ يَفْرَحُ وَهِيَ تَمَلُّهُ السُّلَّةُ بِثَمَارِ الطَّمَاظِمِ اللَّامِعَةِ:

• إِنَّهَا أَوَّلُ ثَمَارِ طَمَاظِمِ أَزْرَعُهَا.

ثُمَّ اخْتَارَتْ مِنْهَا ثَمْرَةً كَبِيرَةً، وَاسْتَنْشَقَتْهَا بِعُمُقٍ:

• رَائِحَتُهَا زَكِيَّةٌ، مَا أَخْلَاهَا!

وَبَعْدَ أُسْبُوعٍ كَانَتْ هِنْدُ تَقِفُ خَلْفَ المَصْطَبَةِ مُبْتَهِجَةً بِسِلَالِ الطَّمَاظِمِ الحَمْرَاءِ،
بَيْنَمَا جَلَسَتِ السَّيِّدَةُ مُنِيرَةً تَتَأَمَّلُهَا وَتُفَكِّرُ فِي الصَّيْفِ القَادِمِ.

اقرأ النص التالي: (مزرعة السيدة منيرة) ثم أجب عن الأسئلة

ما الفكرة الرئيسة في النص؟

11

1 حب هند لزراعة الطماطم.

2 مساعدة هند لجارتها.

3 زراعة الطماطم تحتاج متخصص

لا أستطيع الانتظار حتى الصيف لأتناول الطماطم؟

ما معنى هذه العبارة؟

12

1 هند تحب الطماطم التي تزرعها السيدة منيرة.

2 السيدة منيرة مُسِنَّةٌ، ولا تقوى على العمل.

3 هند تريد أن تتعلم زراعة الطماطم.

لماذا كانت السيدة منيرة تجلس أمام المصطبة كل سنة؟

13

- 1 لأنها تَتَكَسَّبُ ببيع الطماطم.
- 2 لأنها كانت تَقُومُ بِتَجْفِيفِهَا.
- 3 لأنها لا تستطيع الوقوف طويلاً.

لماذا لم تزرع السيدة منيرة الطماطم هذا الصيف؟

14

- 1 لأن الزراعة تشق عليها وتتعبها.
- 2 لأنها تُحِبُّ الطَّماطِمَ المُجَفِّفَةَ.
- 3 لأن مَزْرَعَتَهَا كانت صغيرة المساحة

ما رأيك أن أتولى عنك مَهْمَةَ زراعة الطماطم؟ ما الصفة التي تناسب هند؟

15

- 1 قوَّة الشَّخْصِيَّةِ.
- 2 حُبُّ الزراعةِ.
- 3 حُبُّ المُسَاعَدَةِ.

ما معنى كلمة طابت و أثمرت؟

- 1 نضجت
- 2 ذبلت
- 3 فسدت

ما هو شعور السيدة منيرة
عندما عَرَضَتْ هِنْدُ مُسَاعَدَتِهَا؟

- 1 شعرت السيدة منيرة بالاستياء
- 2 شعرت السيدة منيرة بالفرح
- 3 شعرت السيدة منيرة بالغضب

ما الحدث الذي كان بداية حل المشكلة؟
عندما عَرَضَتْ هِنْدُ مُسَاعَدَتِهَا على السيدة منيرة.

- 1 صح
- 2 خطأ
- 3 لا أعلم

1 صح

2 خطأ

3 لا أعلم

أسئلة النص المعلوماتي

رقم السؤال	نص السؤال	الخيار	الإجابة
20	يحدّد الفكرة المحوريّة للنّصّ والتّفاصيل الرئيسيّة الداعمة لها، ميّناً مدى التّماشك بينها.	يحدد الفكرة الرئيسية للنص المعلوماتي	صح
21	يحدّد الفكرة المحوريّة للنّصّ والتّفاصيل الرئيسيّة الداعمة لها، ميّناً مدى التّماشك بينها.	يستنتج الفكرة الرئيسية لفقرة ما	خطأ
22	يحدّد الفكرة المحوريّة للنّصّ والتّفاصيل الرئيسيّة الداعمة لها، ميّناً مدى التّماشك بينها.	يحدد الفقرة التي تضمنت فكرة معينة	خطأ
23	يحدّد الفكرة المحوريّة للنّصّ والتّفاصيل الرئيسيّة الداعمة لها، ميّناً مدى التّماشك بينها.	يستخلص معلومة ذكرت في النص	صح
24	يفشّر معاني الكلمات والمصطلحات والعبارات الواردة في نصّ معلوماتي من خلال معرفتيه بعلاقات التضاد والتّرا	يحدد جمع كلمة من كلمات النص.	خطأ
25	يحدّد الفكرة المحوريّة للنّصّ والتّفاصيل الرئيسيّة الداعمة لها، ميّناً مدى التّماشك بينها.	يحدد الرسالة التي يدعو إليها الكاتب في خاتمة النص	خطأ
26	يتعرف جملة إن وأخواتها بعناصرها، ويوظفها في جمل من إنشائه	يعين نوع خبر إن المحصور بين قوسين.	صح
27	يحدّد الفكرة المحوريّة للنّصّ والتّفاصيل الرئيسيّة الداعمة لها، ميّناً مدى التّماشك بينها.	يسترجع معلومة وردت في النص	خطأ
28	يحدّد الفكرة المحوريّة للنّصّ والتّفاصيل الرئيسيّة الداعمة لها، ميّناً مدى التّماشك بينها.	يسترجع معلومة وردت في النص.	صح

نص معلوماتي خارجي

أسئلة موضوعية

اختيار من متعدد

صح وخطأ

مهارة نحوية

7 أسئلة موضوعية (اختيار من متعدد)

• يحدد جمع الكلمة

• يعين نوع الخبر إن

2 أسئلة موضوعية (صح وخطأ)

اقرأ النص التالي بعنوان (الشمس) ثم أجب عن الأسئلة التي تليه :



إِنَّ الْإِنْسَانَ وَالْحَيَوَانَ وَالنَّبَاتَ وَجَمِيعَ
الْكَائِنَاتِ الْحَيَّةِ تَحْتَاجُ إِلَى الضَّوِّ وَالْحَرَارَةِ
لِلْقِيَامِ بِعَمَلِيَّةِ النُّمُوِّ، وَالشَّمْسُ هِيَ الْمَصْدَرُ
الْوَحِيدُ لِلضَّوِّ وَالْحَرَارَةِ وَالطَّاقَةِ فِي
الْمَجْمُوعَةِ الشَّمْسِيَّةِ، وَهِيَ أَقْرَبُ النُّجُومِ
إِلَيْنَا، إِذْ تَبْعُدُ عَنَّا بِمَسَافَةٍ تُقَدَّرُ بِثَمَانِي
دَقَائِقِ ضَوْئِيَّةٍ.

إِنَّ لِأَشِعَّةِ الشَّمْسِ أَهْمِيَّةً بِالِغَةِ فِي حَيَاتِنَا؛

فَهِيَ تُضِيءُ الْكَوْنَ، وَتُبَدِّدُ الظَّلَامَ كَمَا أَنَّهَا ذَاتُ أَثَرٍ كَبِيرٍ عَلَى صِحَّةِ الْإِنْسَانِ؛ لِأَنَّهَا تَقْتُلُ الْجَرَاثِمَ الَّتِي تُسَبِّبُ
أَمْرَاضًا كَثِيرَةً، كَالنَّزَلَاتِ الشَّعْبِيَّةِ، وَلِيَمِ الْإِنْسَانَ، وَتُسَلِّمُ الْأَطْفَالَ، وَالنَّزَلَاتِ الْمِعْوِيَّةِ، وَغَيْرَهَا. هَذِهِ الْأَمْرَاضُ إِذَا
أَصَابَتْ الْإِنْسَانَ أَحْتَاجَ إِلَى عِلَاجٍ وَوَقْتٍ كَي يُشْفَى مِنْهَا، وَحَتَّى يُبْعَدَ الْإِنْسَانُ خَطَرَهَا عَنْ نَفْسِهِ لَا بُدَّ أَنْ يُعْرَضَ
جِسْمَهُ وَبِنْتَهُ لِأَشِعَّةِ الشَّمْسِ؛ فَالْبَيْتُ الَّذِي تَدْخُلُهُ الشَّمْسُ لَا يَدْخُلُهُ طَبِيبٌ.

وَأَفْضَلُ فِتْرَةٍ لَتَعْرَضَ الْإِنْسَانُ لِأَشِعَّةِ الشَّمْسِ هِيَ سَاعَاتُ الصَّبَاحِ الْأُولَى؛ حَيْثُ تَبْدَأُ الشَّمْسُ بِالشَّرُوقِ إِلَى أَنْ
يَحِينَ وَقْتُ الظُّهْرِ الَّذِي تَكُونُ فِيهِ الشَّمْسُ فِي أَشَدِّ قُوَّتِهَا، فَلَا يَجِبُ التَّعْرُضُ لِلشَّمْسِ حِينَهَا؛ لِأَنَّهَا تَكُونُ مُؤْذِيَةً، وَلَا
يُمْكِنُ الِاسْتِيفَادَةُ مِنْهَا، وَتُعَدُّ فِتْرَةُ الْعَصْرِ وَقْتًُا مُنَاسِبًا أَيْضًا لِلتَّعْرُضِ لِأَشِعَّةِ الشَّمْسِ غَيْرِ الضَّارَّةِ، شَرْطًا أَلَّا تَتَجَاوَزَ
نِصْفَ السَّاعَةِ.

وَإِذَا أُصِيبَ إِنْسَانٌ بِضَرْبَةِ شَمْسٍ فَعَلَيْهِ أَنْ يَسْتَشِيرَ الطَّبِيبَ فِي أَسْرَعِ وَقْتٍ لِيَصِفَ لَهُ الدَّوَاءَ، حَتَّى لَا يَتَعْرَضَ إِلَى
مُضَاعَفَاتٍ.

وَلِأَنَّ الشَّمْسَ هِيَ الْمَصْدَرُ الْوَحِيدُ لِلضَّوِّ وَالْحَرَارَةِ وَالطَّاقَةِ فَإِنَّهَا لَمْ تُخْلِفْ مُوعِدَهَا يَوْمًا، وَسَتَبْقَى تَسِيرُ وَفَقَّ
نِظَامٍ دَقِيقٍ وَثَابِتٍ، لَا يَزِيدُ أَوْ يَنْقُصُ؛ لِتَمُدَّ الْكَوْنَ بِالْحَيَاةِ.

اقرأ النص التالي بعنوان (الشمس) ثم أجب عن الأسئلة التي تليه :
ما الفكرة العامة في النص؟

20

- 1 الأمراض التي تصيب الإنسان.
- 2 أهمية الشمس للكائنات الحية.
- 3 الأوقات التي يجب التعرض فيها للشمس.

اقرأ النص التالي بعنوان (الشمس) ثم أجب عن الأسئلة التي تليه :
ما الفكرة الرئيسية للفقرة التي تحتها خط؟

21

- 1 المدة الأفضل لتعرض الإنسان للشمس.
- 2 أهمية الشمس في حياتنا الصحية.
- 3 الشمس نجم من أكبر النجوم.

حدد رقم الفقرة
التي تتناول ضربة الشمس وأعراضها وعلاجها.

22

- 1 الفقرة الأولى
- 2 الفقرة الثالثة
- 3 الفقرة الأخيرة

لماذا تُعَدُّ الشَّمْسُ ذاتَ تأثيرٍ كبيرٍ على صِحَّةِ الإنسانِ؟

23

- 1 لأنها تُضيءُ الكَوْنِ.
- 2 لأنها تُبَدِّدُ الظَّلامَ.
- 3 لأنها تَقْتُلُ الجراثيمَ.

ما جمع شمس:

24

- 1 شماسي.
- 2 أشامس.
- 3 شمسوس.

ماذا يقصد الكاتب بـ "إنها لم تخلف موعدها يوماً؟"

25

- 1 أن الشمس تظهر يوماً بعد يوم.
- 2 أن الشمس تظهر وقت الشروق كل يوم.
- 3 أن الشمس تكون موجودة طول اليوم.

ما هو خبر جملة إن ونوعه في " إن الإنسان والحيوان والنبات وجميع الكائنات الحية تحتاج إلى الضوء":

1 الحيوان - نوعه مفرد.

2 جميع الكائنات الحية - نوعه جملة أسماء.

3 تحتاج - نوعه جملة فعلية.

هل أفضل فترة
للتعرض الأشعة الشمس هي فترة الظهيرة؟

1 صح

2 خطأ

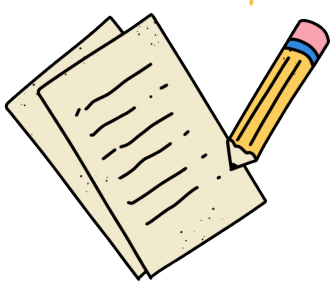
3 لا أعلم

الشمس هي المصدر الوحيد للضوء والحرارة في
المجموعة الشمسية؟

1 صح

2 خطأ

3 لا أعلم



مهارة كتابية

يختار الطالب الكتابة في أحد الموضوعين



يكتب نصاً اقناعياً

يكتب نصاً اقناعياً

29

يكتب نصوضاً اقناعيًة تظهر وجهه نظره في قضية أو موضوع ما مدعومة بالأدلة والشواهد من مصادر مختلفة

اكتب نصاً اقناعياً عن أهمية المحافظة على البيئة واستبدال الموارد غير المتجددة بموارد متجددة , انتبه اتباع قواعد الكتابة الصحيحة من خلال وضع عنوان للنص ومراعاة علامات الترقيم والكتابة وبخط واضح وجميل مع تقسيم النص لفقرات والكتابة الإملائية الصحيحة...من 150 كلمة

اكتب نصاً اقناعياً , تقنع فيه أصدقائك في المدرسة بضرورة الانتصار على الخجل وأهمية ذلك في القدرة على التعامل مع الآخرين في المواقف المختلفة. من 150 كلمة

