

شكراً لتحميلك هذا الملف من موقع المناهج الإماراتية



حل مراجعة الوحدة الثامنة سلوكيات الحيوانات وتكاثرها

موقع المناهج ← المناهج الإماراتية ← الصف السابع ← علوم ← الفصل الثاني ← الملف

التواصل الاجتماعي بحسب الصف السابع



روابط مواد الصف السابع على تلغرام

[الرياضيات](#)

[اللغة الانجليزية](#)

[اللغة العربية](#)

[التربية الاسلامية](#)

المزيد من الملفات بحسب الصف السابع والمادة علوم في الفصل الثاني

[أسئلة الامتحان النهائي - بريدج](#)

1

[حل أسئلة الامتحان التعويضي](#)

2

[الأسئلة الكتابية المتوقعة في الاختبار النهائي](#)

3

[حل أسئلة الامتحان النهائي](#)

4

[تجميع أسئلة وفق الهيكل الوزاري - انسابير](#)

5

مراجعة الوحدة الثامنة

تم تحميل هذا الملف من
موقع الملتحيم الإلكتروني

اعداد المعلمة: عائشة محمد

الوحدة 8

سلوكيات الحيوانات
وتكاثرها

الفكرة الرئيسية
كيف تتواصل الحيوانات وتتفاعل وتكاثر؟

8.1 أنواع السلوكيات

- كيف تصمم سلوكيات الحيوانات في الحفاظ على إنزائها الداخلي؟
- كيف تصمم سلوكيات الحيوانات؟

8.2 التفاعل مع الحيوانات الأخرى

- كيف تتواصل الحيوانات؟
- ما أشكال تفاعل الحيوانات في المجتمعات؟

8.3 تكاثر الحيوانات ونموها

- ما أدوار الأعضاء التناسلية الذكرية والأنثوية؟
- كيف يختلف نوع الإخصاب؟
- ما الأشكال المختلفة لنمو الحيوانات؟

الإمارات العربية المتحدة
وزارة التربية والتعليم



الوحدة
العلمية

العلوم المتكاملة

نسخة الإمارات العربية المتحدة



الصف
7
عام

Mc
Graw
Hill

1. جلست سلحفاة على قطعة خشب في الشمس، كيف يساعدها هذا السلوك في الحفاظ على اتزانها الداخلي؟

A. تجذب أزواجاً مناسبين.

B. تخفيف المفترسات المحتملة.

C. تحافظ على درجة حرارة جسمها.

D. تحمي ذرية حديثة الولادة.

2. الطريقة التي يتفاعل بها الكائن الحي مع الكائنات الحية الأخرى أو مع بيئته؟

A. السلوك.

B. الاتزان الداخلي.

C. المؤثر.

D. التوتر.

3. هو أي شيء يتسبب في حدوث رد فعل لدى الكائن الحي؟

A. السلوك.

B. الاتزان الداخلي.

C. المؤثر.

D. التوتر.

4. هو استجابة يقوم بها الحيوان عند شعوره بالتهديد؟

A. السلوك.

B. الاتزان الداخلي.

C. المؤثر.

D. التوتر.

5. أي مما يلي يعتبر مؤثر داخلي؟

A. البرد.

B. المطر.

C. الجوع.

D. الصوت المزعج.



تم تحميل هذا الملف من

موقع المناهج الإماراتية

alManahj.com/ae

6. أي مما يلي يعتبر مؤثر خارجي؟

- A. الضوء الساطع.
- B. العطش.
- C. الجوع.
- D. المرض.

7. لماذا تستجيب الكائنات الحية للمؤثرات؟

- A. للمحافظة على اتزانها الداخلي.
- B. للقيام بالسلوكيات.
- C. للتفاعل مع الكائنات الحية.
- D. للاعتماد على بيئتها المحيطة بها.

8. ينفش الطائر ريشه في الجو البارد، كيف يساعده هذا السلوك في الحفاظ على اتزانه الداخلي؟



- A. يجذب أزواجاً مناسبين.
- B. يُخيف المفترسات المحتملة.
- C. يحافظ على درجة حرارة جسمه.
- D. يحمي ذرية حديثة الولادة.

9. ما العلاقة بين المؤثر والاستجابة؟

- A. يمنع المؤثر حدوث الاستجابة.
- B. تمنع الاستجابة حدوث المؤثر.
- C. تتسبب الاستجابة في حدوث مؤثر.
- D. يتسبب المؤثر بحدوث الاستجابة.

10. تولد الدلافين في الماء وتعرف السباحة منذ لحظة ولادتها، يعرف هذا بـ:

- A. السلوك الفطري.
- B. السلوك المعرفي.
- C. المؤثر.
- D. السلوك المتعلم.

11. السلوك الذي لا يتعلم أو يكتسب بالتجربة، وإنما يورث من الآباء، هو:

- A. السلوك الفطري.
- B. السلوك المعرفي.
- C. المؤثر.
- D. السلوك المتعلم.

12. تتوجه صغار السلاحف منذ لحظة فقسها نحو المحيط، ما نوع هذا السلوك؟

- A. فطري.
- B. رد الفعل المنعكس.
- C. مكتسب.
- D. متعلم.

13. تعرف العنكب كيف تنسج شبكتها منذ لحظة ولادتها، ما نوع هذا السلوك؟

- A. السلوك الفطري.
- B. رد الفعل المنعكس.
- C. المؤثر.
- D. السلوك المتعلم.



14. أي من التالي مثال على سلوك فطري؟

- A. سباحة الأسماك.
- B. قيادة الدراجة.
- C. قيادة السيارة.
- D. استخدام فرشاة الأسنان.

15. لماذا يعتبر السلوك الفطري مهم للحيوانات الصغيرة ذات دورة الحياة القصيرة؟

- A. لأنها تمتلك الوقت الكافي لتتعلم المهارات من والديها.
- B. لأنها لا تمتلك الوقت الكافي لتتعلم المهارات من والديها.
- C. لأن الآباء متواجدة معها طوال الوقت.
- D. لأنها تحتاج لتتعلم كيفية البقاء على قيد الحياة.

16. السلوك الفطري مهم بشكل خاص لـ:

- A. النباتات.
- B. المفترسات.
- C. حيوانات اليابسة فقط.
- D. الحيوانات ذات دورة الحياة القصيرة.

17. ما هو رد الفعل المنعكس؟

- A. طائر يبني عشاً.
- B. استخدام النفوذ للحصول على الغذاء.
- C. حدقتا العين تضيقان في الضوء الخافت.
- D. ربط أربطة حذائك.

18. عندما يولد صغير الكانجارو فإنه يزحف داخل كيس أمه، أي نوع من السلوك هو هذا؟

- A. سلوك معرفي.
- B. تعلم بالطبع.
- C. سلوك فطري.
- D. تعلم بالتجربة والخطأ.

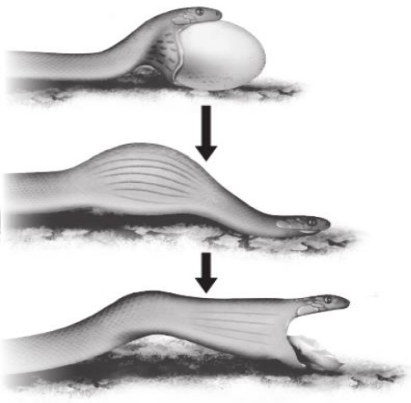
19. نمط معقد للسلوكيات الفطرية تتطلب اتباع عدد من الخطوات وفق ترتيب محدد؟

- A. الغريزة.
- B. رد الفعل المنعكس.
- C. تعلم بالتجربة والخطأ.
- D. تعلم بالطبع.

20. أي من سلوكيات الحيوان مبين في الشكل المجاور؟

- A. الإشراف.
- B. التعلم بالطبع.
- C. الغريزة.
- D. رد فعل منعكس.





21. أي من المصطلحات التالية يصف السلوك المبين في الشكل؟

- A. الإشراف.
- B. التعلم بالطبع.
- C. الغريزة.
- D. رد فعل منعكس.

22. أي حيوان مما يلي لا يقوم بالبيات الشتوي؟

- A. الخفاش.
- B. السنجاب البري.
- C. الثعبان.
- D. السنجاب.



تم تحميل هذا الملف من

23. حركة الحيوانات الغريزية الموسمية من موقع لآخر؟

- A. السبات الشتوي.
- B. السبات الصيفي.
- C. الهجرة.
- D. رد الفعل المنعكس.



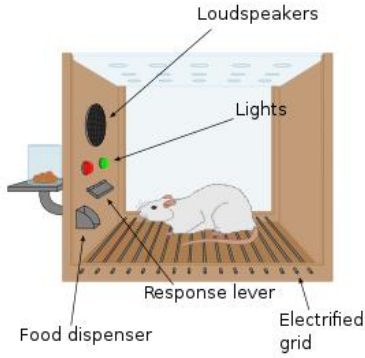
24. ما نوع السلوك الظاهر في الصورة؟

- A. هجرة.
- B. سبات صيفي.
- C. سبات شتوي.
- D. رد فعل منعكس.

25. استجابة جسم الحيوان لفترات الطقس البارد، حيث تنخفض درجة حرارة الجسم ونشاطه ومعدل ضربات قلبه؟

- A. هجرة.
- B. سبات صيفي.
- C. سبات شتوي.
- D. رد فعل منعكس.

26. وُضعت فئران في متاهة لتجد قطعة من الجبن، لقد احتاج الأمر كثيراً من المحاولات لإيجادها، لكنهم عرفوا الطريق في نهاية المطاف، ما نوع السلوك المتعلم هنا؟



A. سلوك فطري.

B. رد الفعل المنعكس.

C. الغريزة.

D. سلوك متعلم.

27. أي مما يلي يعتبر من السلوكيات الفطرية؟

A. التعلم بالتجربة والخطأ.

B. رد الفعل المنعكس.

C. التعلم بالتطبع.

D. الإشارات.

28. أي مما يلي سلوك متعلم؟

A. عنكبوت يبني شبكته.

B. قطة تصطاد.

C. طفل يبكي.

D. صغار البط تتبع أمها.

29. أي مما يلي من الطرق التي تتعلم فيها الحيوانات سلوكيات جديدة؟

A. الهجرة.

B. رد الفعل الانعكاسي.

C. السبات الشتوي.

D. تعلم بالتجربة والخطأ.

30. أي مما يلي من الطرق التي تتعلم فيها الحيوانات سلوكيات جديدة؟

A. الهجرة.

B. رد الفعل الانعكاسي.

C. السبات الشتوي.

D. الإشارات.

31. أي مما يلي من الطرق التي تتعلم فيها الحيوانات سلوكيات جديدة؟

A. الهجرة.

B. رد الفعل الانعكاسي.

C. السبات الشتوي.

D. التعلم بالتطبع.

32. تعرف الأرناب أن الفتاة تطعمها في الساعة 11 صباحاً كل يوم، وعندما ترى الأرناب هذه الفتاة فإنها تتوقع أنها ستأكل، ماذا يسمى هذا السلوك؟

A. التعلم بالتطبع.

B. التعلم بالتجربة والخطأ.

C. الإشارات.

D. رد الفعل المنعكس.



33. أي مما يلي هو استجابة متعلمة تستخدم الاستنتاج من الخبرات السابقة؟

A. الإشارات.

B. السلوك المعرفي.

C. التجربة والخطأ.

D. التعلم بالتطبع.

34. أي مما يلي سلوك متعلم؟

A. الإشارات.

B. الغريزة.

C. الهجرة.

D. رد الفعل المنعكس.

35. ما نوع السلوك الذي تظهره البطاريق في الشكل المجاور؟

A. التعلم بالتطبع.

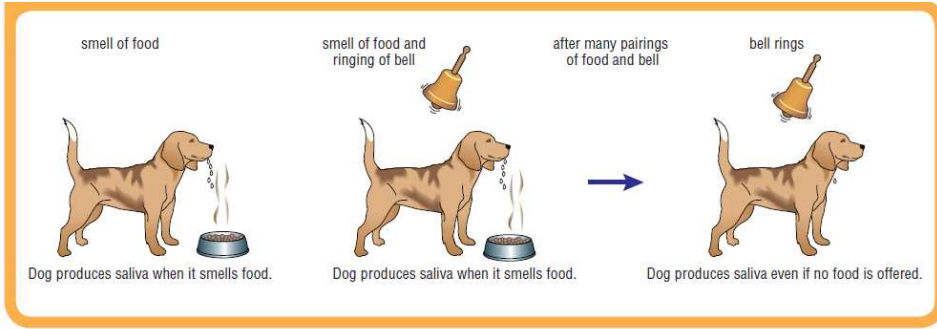
B. التعلم بالتجربة والخطأ.

C. الإشارات.

D. رد الفعل المنعكس.



36. تعود الكلب على تناول الطعام عندما يرن الجرس الساعة 10 صباحاً، وعندما يسمع صوت الجرس بعد ذلك فإنه يتوقع أنه سيأكل، ماذا يسمى هذا السلوك؟



A. التعلم بالتطبيع.

B. التعلم بالتجربة والخطأ.

C. الإشراف.

D. رد الفعل المنعكس.

37. ما نوع السلوك الذي تظهره ثعالب الماء في الشكل المجاور؟



A. الغريزة.

B. رد الفعل المنعكس.

C. الإشراف.

D. السلوك المعرفي.

38. ما نوع السلوك الذي يظهره الغراب في الشكل المجاور؟



A. الغريزة.

B. رد الفعل المنعكس.

C. الإشراف.

D. السلوك المعرفي.

39. تتبع صغار الطيور امهاتها، كيف تتعلم ذلك؟



A. الإشراف.

B. رد الفعل المنعكس.

C. التعلم بالتجربة والخطأ.

D. التعلم بالتطبيع.

40. أي من أشكال التواصل التالية ينطوي على فرمونات؟

- A. المواد الكيميائية.
- B. الضوء.
- C. لفت الإنتباه.
- D. تعابير الوجه.

41. أي من أشكال التواصل التالية تستخدمها الحيوانات للتواصل في الظلام؟

- A. المواد الكيميائية.
- B. الضوء.
- C. لفت الإنتباه.
- D. تعابير الوجه.

تم تحميل هذا الملف من

42. لغة الجسد هي مثال على:

- A. التواصل.
- B. الإشارات.
- C. الهجرة.
- D. المجتمعات.

alManahj.com/ae

43. أي من أنواع السلوك مُبين في الشكل المجاور؟



- A. العدائية.
- B. الخوف.
- C. المرح.
- D. الخضوع.

44. أي من أنواع السلوك مُبين في الشكل المجاور؟



- A. العدائية.
- B. الخوف.
- C. المرح.
- D. الخضوع.

45. أي من أنواع السلوك مُبين في الشكل المجاور؟



- A. العدوانية.
- B. الخوف.
- C. المرح.
- D. الخضوع.

46. إذا كان الذئب مضيقاً عينيه ومرجعاً أذنيه إلى الخلف، فما الحالة المزاجية التي يعبر عنها؟

- A. العدوانية.
- B. الخوف.
- C. المرح.
- D. الخضوع.

47. إذا كانت عينا الذئب ضيقتان ومحدقتان، وأذناه منتصبتان إلى الأمام، فما الحالة المزاجية التي يعبر عنها؟

- A. العدوانية.
- B. الخوف.
- C. المرح.
- D. الخضوع.

48. إذا كانت عينا الذئب متسعتان، وأذناه مسترخيتان، فما الحالة المزاجية التي يعبر عنها؟

- A. العدوانية.
- B. الخوف.
- C. المرح.
- D. الخضوع.

49. أي من أنواع السلوك مُبين في الشكل المجاور؟



- A. العدوانية.
- B. الخوف.
- C. المرح.
- D. الخضوع.

50. أي مما يلي لا يمثل إحدى طرق تواصل الحيوانات فيما بينها؟

A. تفرز مواد كيميائية.

B. تُهاجر مسافات طويلة.

C. تستخدم الضوء.

D. تستخدم الصوت.

51. يتعارك الغزلان مع شركاء التزاوج المحتملين داخل القطيع، أي سلوك يبين ذلك؟

A. العدائية.

B. التنافس.

C. السيادة.

D. الخضوع.

52. تتحرك ذكور الخنافس المضيئة بسرعة تاركةً أثر من الومضات، كيف تتواصل هذه الحشرات؟

A. بواسطة التلألؤ البيولوجي.

B. بواسطة الصوت.

C. بواسطة المواد الكيميائية.

D. بواسطة لغة الجسد.



53. قدرة كائنات معينة على إصدار الضوء نتيجة للتفاعلات الكيميائية التي تحدث في جسمها؟

A. التلألؤ البيولوجي.

B. البناء الضوئي.

C. العدائية.

D. الصوت.



54. مجموعة من الحيوانات من النوع نفسه، تعيش معاً وتعمل بطريقة منظمة؟

A. المجتمع.

B. النظام البيئي.

C. العائلة.

D. المملكة الحيوانية.

55. ما فائدة سلوك الهيمنة في مجتمع الحيوانات؟

A. يؤدي إلى الموت.

B. يسبب الخوف.

C. يحد من الإقتتال بين أفراد المجتمع.

D. يزيد من الإقتتال بين أفراد المجتمع.

56. أي مما يلي تستخدمه الدلافين للتواصل عبر مسافات بعيدة؟

A. الصوت.

B. الضوء.

C. المواد الكيميائية.

D. لغة الجسد.

57. أي مما يلي يستخدمه النمل للتواصل بشأن الغذاء أو التنبيه من الخطر؟

A. الصوت.

B. الضوء.

C. المواد الكيميائية.

D. لغة الجسد.



58. أي من أشكال التواصل تظهره هذه الصورة؟

A. الصوت.

B. الضوء.

C. المواد الكيميائية.

D. لغة الجسد.

59. أي العبارات التالية تصف بشكل صحيح التلألؤ البيولوجي؟

A. سلوك يُسيطر فيه الحيوان الأقوى على الحيوانات الأقل قوة.

B. قدرة كائنات معينة على إصدار الضوء.

C. مادة كيميائية تنتجها الحيوانات للتأثير في سلوك حيوانات أخرى من نفس النوع.

D. تعابير وإيماءات تعبر عن الحالة المزاجية.

60. أي العبارات التالية تصف بشكل صحيح سلوك الهيمنة والخضوع؟

- A. سلوك يُسيطر فيه الحيوان الأقوى على الحيوانات الأقل قوة.
- B. قدرة كائنات معينة على إصدار الضوء.
- C. مادة كيميائية تنتجها الحيوانات للتأثير في سلوك حيوانات أخرى من نفس النوع.
- D. تعابير وإيماءات تعبر عن الحالة المزاجية.

61. أي العبارات التالية تصف بشكل صحيح الفرمونات؟

- A. سلوك يُسيطر فيه الحيوان الأقوى على الحيوانات الأقل قوة.
- B. قدرة كائنات معينة على إصدار الضوء.
- C. مادة كيميائية تنتجها الحيوانات للتأثير في سلوك حيوانات أخرى من نفس النوع.
- D. تعابير وإيماءات تعبر عن الحالة المزاجية.

62. أي العبارات التالية تصف بشكل صحيح لغة الجسد؟

- A. سلوك يُسيطر فيه الحيوان الأقوى على الحيوانات الأقل قوة.
- B. قدرة كائنات معينة على إصدار الضوء.
- C. مادة كيميائية تنتجها الحيوانات للتأثير في سلوك حيوانات أخرى من نفس النوع.
- D. تعابير وإيماءات تعبر عن الحالة المزاجية.

63. ماذا تُسمى المنطقة التي يحميها ويدافع عنها الحيوان للتغذية والتزاوج وتربية الصغار؟

- A. المجتمع.
- B. منطقة نفوذ الحيوان.
- C. المملكة.
- D. الشعبة.

64. العملية التي يتم فيها إنتاج ذرية جديدة عن طريق اتحاد حيوان منوي مع بويضة، تسمى:

- A. التكاثر الجنسي.
- B. التكاثر اللاجنسي.
- C. النمو.
- D. التطور.

65. ما الخلايا التناسلية التي تتكون في إناث الحيوانات؟

A. المبيض.

B. الخصيتان.

C. بويضات.

D. حيوانات منوية.

66. ما الخلايا التناسلية التي تتكون في ذكور الحيوانات؟

A. المبيض.

B. الخصيتان.

C. بويضات.

D. حيوانات منوية.

67. ما أعضاء التناسل الذكورية لدى الحيوانات؟

A. المبيض.

B. الخصيتان.

C. بويضات.

D. حيوانات منوية.

68. ما أعضاء التناسل الأنثوية لدى الحيوانات؟

A. المبيض.

B. الخصيتان.

C. بويضات.

D. حيوانات منوية.

69. كيف تصف الجهاز المبين في الشكل المجاور؟

A. ذكري.

B. أنثوي.

C. لا جنسي.

D. جنين.



70. كيف تصف الجهاز المبين في الشكل المجاور؟



A. ذكري.

B. أنثوي.

C. لا جنسي.

D. جنين.

71. أي مما يلي يتم إنتاجه في التركيب المبين في الشكل؟

A. أجنة.

B. لاقحات.

C. خلايا بويضات.

D. خلايا حيوانات منوية.



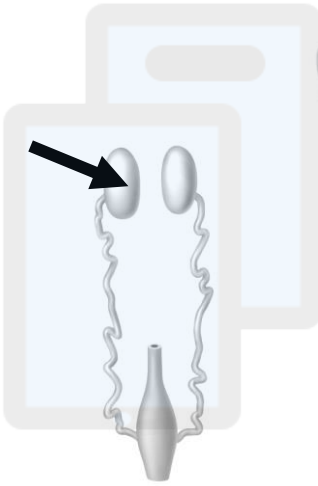
72. أي مما يلي يتم إنتاجه في التركيب المبين في الشكل؟

A. أجنة.

B. لاقحات.

C. خلايا بويضات.

D. خلايا حيوانات منوية.



73. العملية التي تتحد فيها خلية حيوان منوي مع خلية بويضة، تسمى:

A. الإخصاب.

B. التكاثر اللاجنسي.

C. التحول.

D. الانقسام.

74. أي مما يلي يُعد صواباً فيما يتعلق بالإخصاب الخارجي؟

A. يحدث خارج جسم الأنثى.

B. يتضمن عدد صغير من البويضات.

C. لا يحدث إلا خلال أشهر الربيع.

D. يتطلب عناية طويلة من الآباء.

75. أي مما يلي يُعد صواباً فيما يتعلق بالإخصاب الداخلي؟

- A. يحدث داخل جسم الأنثى.
- B. يتضمن عدد كبير من البويضات.
- C. لا يحدث إلا خلال أشهر الربيع.
- D. لا يتطلب عناية طويلة من الآباء.

76. أي مما يلي ينتج عن الإخصاب؟

- A. بويضة.
- B. جنين.
- C. حيوان منوي.
- D. لاقحة.

77. أي من الحيوانات التالية يتكاثر بواسطة الإخصاب الخارجي؟

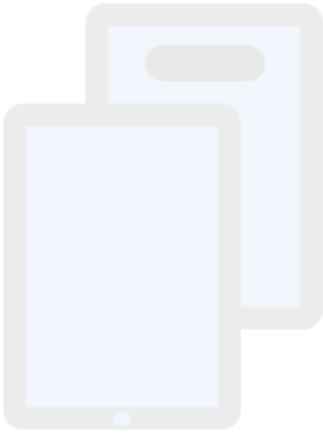
- A. الزواحف.
- B. الثدييات.
- C. الأسماك.
- D. الطيور.

78. أي من الحيوانات التالية يتكاثر بواسطة الإخصاب الداخلي؟

- A. البرمائيات.
- B. الثدييات.
- C. الأسماك.
- D. قنديل البحر.

79. ما فائدة الإخصاب الداخلي؟

- A. احتمالية بقاء الذرية على قيد الحياة قليلة.
- B. احتمالية بقاء الذرية على قيد الحياة كبيرة.
- C. يتضمن عدد كبير من البويضات.
- D. يحدث خارج جسم الأنثى.



تم تحميل هذا الملف من

موقع المنهج الإلكتروني

alManahj.com/ae

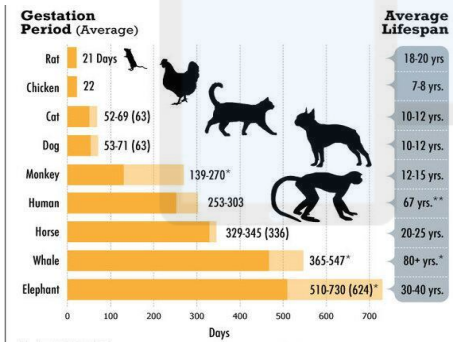
80. لماذا يتطلب الإخصاب الخارجي أعداد كبيرة من البويضات؟

- A. احتمالية بقاء الذرية على قيد الحياة قليلة.
- B. احتمالية بقاء الذرية على قيد الحياة كبيرة.
- C. لأن الأم توفر الحماية للصغار أثناء نموها.
- D. لأن الأم توفر الغذاء للصغار أثناء نموها.

81. بماذا تتميز البويضات المخصبة خارجياً؟

- A. أنها كثيرة العدد.
- B. أنها قليلة العدد.
- C. محاطة بقشرة صلبة لحمايتها من الجفاف.
- D. يتم إخصابها على اليابسة.

82. يظهر الشكل المجاور فترة الحمل لبعض الحيوانات، أي مما يلي صحيح؟



- A. كلما كان الحيوان أصغر كانت مدة حملة أطول.
- B. كلما كان الحيوان أصغر كانت مدة حملة أقصر.
- C. كلما كان الحيوان أكبر كانت مدة حملة أقصر.
- D. لا توجد علاقة بين حجم الحيوان ومدة حملة.

83. تعتبر الضفادع من حيوانات النمو الخارجي، لذلك تكون أجنحتها محمية بواسطة:

- A. قشرة قوية جلدية.
- B. مادة هلامية جامدة.
- C. أصداف.
- D. غطاء صلب يسمى القشرة.

84. ثعبان العشب من حيوانات النمو الخارجي، تكون أجنحته محمية بواسطة:

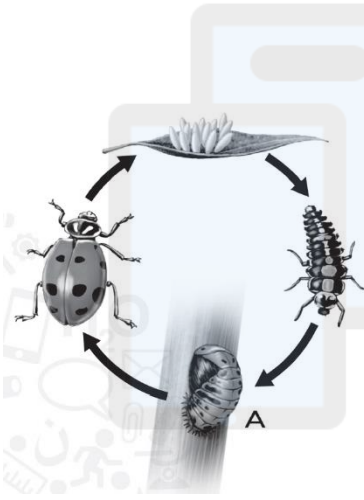
- A. قشرة قوية جلدية.
- B. مادة هلامية جامدة.
- C. أصداف.
- D. غطاء صلب يسمى القشرة.

85. الطيور من حيوانات النمو الخارجي، تكون أجنحتها محمية بواسطة:

- A. قشرة قوية جلدية.
- B. مادة هلامية جامدة.
- C. أصداف.
- D. غطاء صلب يسمى القشرة.

86. ماذا تسمى الفترة الزمنية الممتدة بين الإخصاب والولادة؟

- A. النمو الخارجي.
- B. فترة الحمل.
- C. التحول.
- D. اللاقحة.

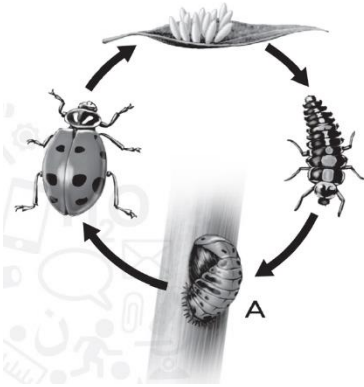


87. أي مما يلي هو مرحلة التطور المشار إليها بالحرف A في الشكل؟

- A. البلوغ.
- B. الشرنقة.
- C. اليرقة.
- D. اللاقحة.

88. أي من العمليات التالية تحدث في المرحلة المشار إليها بالحرف A في الشكل؟

- A. الإخصاب.
- B. التعلم بالطبع.
- C. البيات الشتوي.
- D. التحول.



89. أي من مراحل التحول لدى الحشرة لا يمر بها الضفدع أثناء نموه؟

- A. البلوغ.
- B. الشرنقة.
- C. اليرقة.
- D. البيض.



90. أي من مراحل النمو لدى الضفدع تمثل مرحلة اليرقة لدى الحشرات؟



A. البيض.

B. أبو ذنبيه.

C. الضفدع البالغ.

D. الشرنقة.

91. في أي مرحلة من تحول الحشرات تضع الخنفساء؟

A. البيض.

B. اليرقة.

C. الشرنقة.

D. الحشرة البالغة.



92. من أين يحصل جنين الثعبان على الغذاء في حال نمت داخل جسم أمه؟

A. تحصل على الغذاء من الأم.

B. يوجد عضو أو نسيج ينقل الغذاء من الأم إلى الجنين.

C. تتغذى على المح.

D. تمتص الغذاء من دم الأم.